

**NiPN**  
National Information  
Platforms for Nutrition

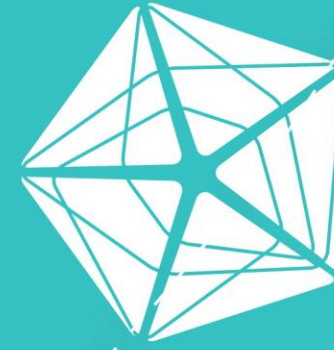


# 6e Rassemblement Mondial 2024

*Jour 2*

22.10.2024 Addis Abeba





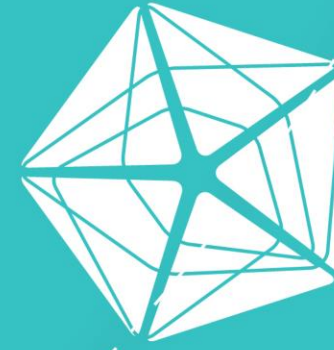
**NiPN**  
National Information  
Platforms for Nutrition



# Ouverture de la journée

*Jane Badham*





**NiPN**  
National Information  
Platforms for Nutrition



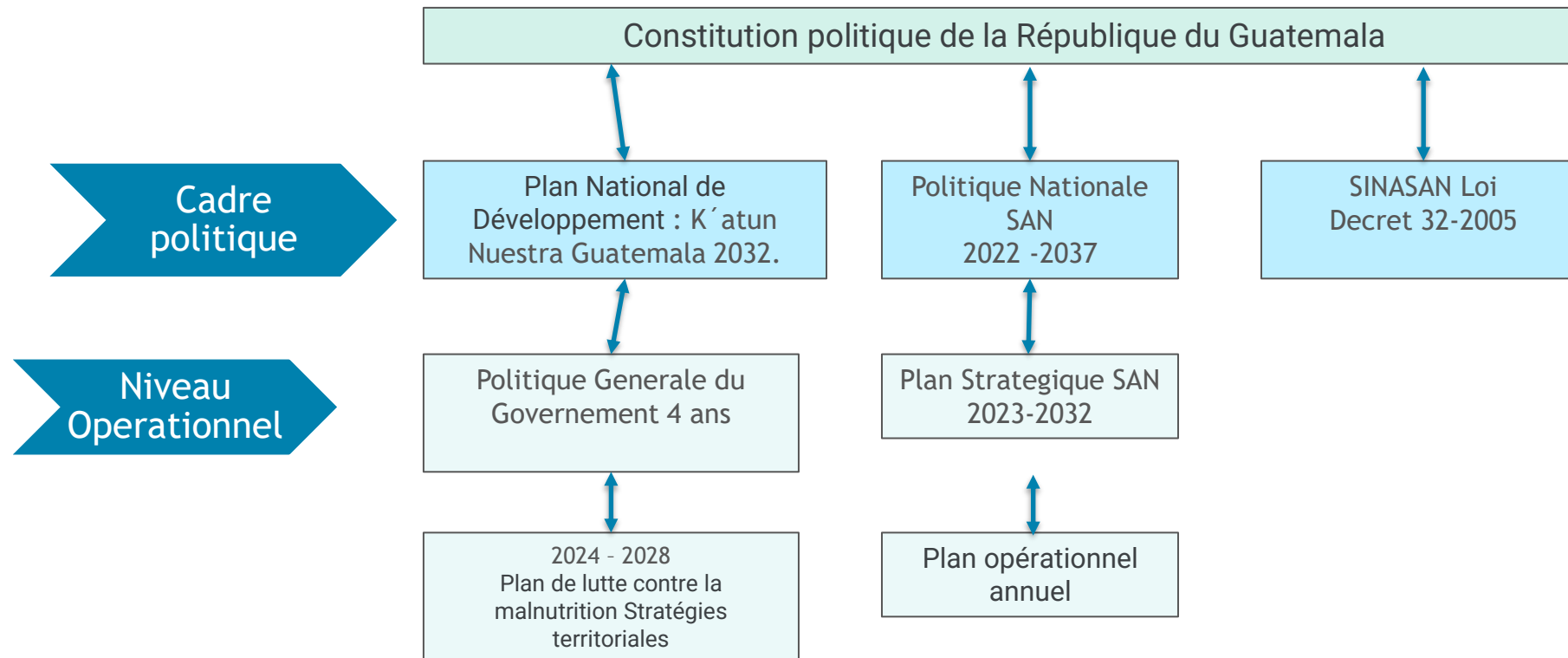
# Business case: PNIN Guatemala

*Eduardo Say - CATIE*

Addis Abeba, Ethiopia, October 2024

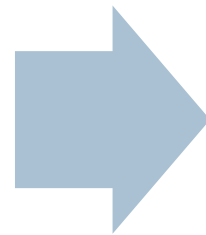


## Politiques publiques et cadre réglementaire du SAN au Guatemala





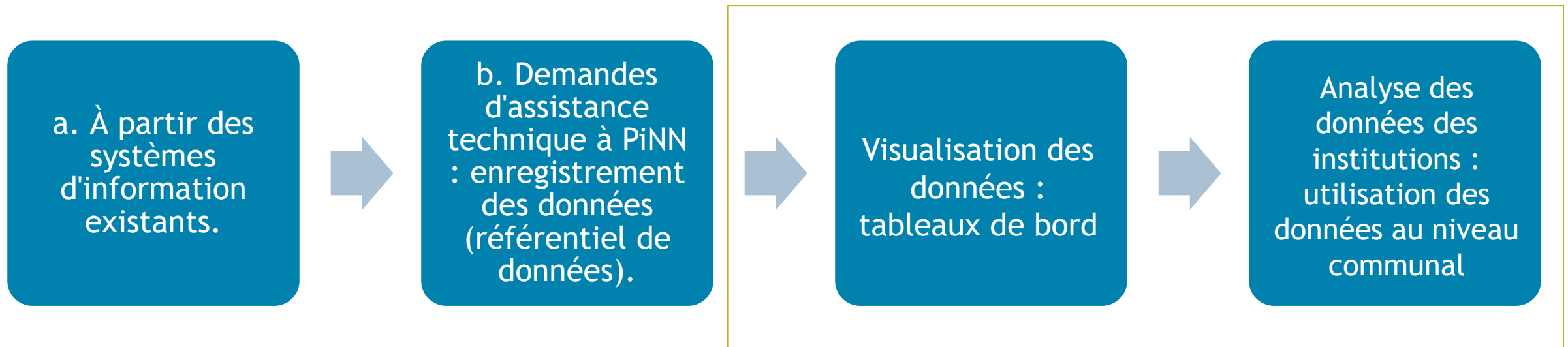
Cycles 1 et 2 de  
questions ou besoins  
d'information



Processus : planification,  
exécution et suivi des  
interventions en matière  
de nutrition et de sécurité  
alimentaire



Processus : planification, exécution et suivi des interventions en matière de nutrition et de sécurité alimentaire.



- SIINSAN : Système National d'Information sur la Sécurité Alimentaire et Nutritionnelle.
- Système d'information sur la santé.
- Système comptable intégré des collectivités locales



## 1. Quels sont les défis qui devraient être abordés avec l'analyse de rentabilisation ?

- Réaliser l'interopérabilité entre les systèmes d'information des institutions publiques.
- S'aligner sur la gouvernance des institutions publiques.
- Un financement durable, systématique et à long terme intégré aux budgets gouvernementaux.



## 2. Quel est l'objectif de la business case ?

- Rechercher des fonds pour continuer à consolider les processus d'analyse et l'utilisation des données pour la prise de décision.
- Rechercher des fonds pour continuer à consolider les processus d'analyse et l'utilisation des données pour la prise de décision.





## 3. A qui s'adresse-t-elle ?

- Donateurs.
- Décideurs nationaux et infranationaux\*.

\*Politiques, techniciens, administratifs-



## 4. Quelle est l'approche ?

- Présenter des histoires de réussite liées à la gestion des données pour une prise de décision fondée sur des preuves (continue et systématique).
- Montrez comment les leçons apprises au cours des deux phases précédentes ont été internalisées.
- Montrer la rentabilité et le rapport coût-bénéfice de la poursuite du projet.

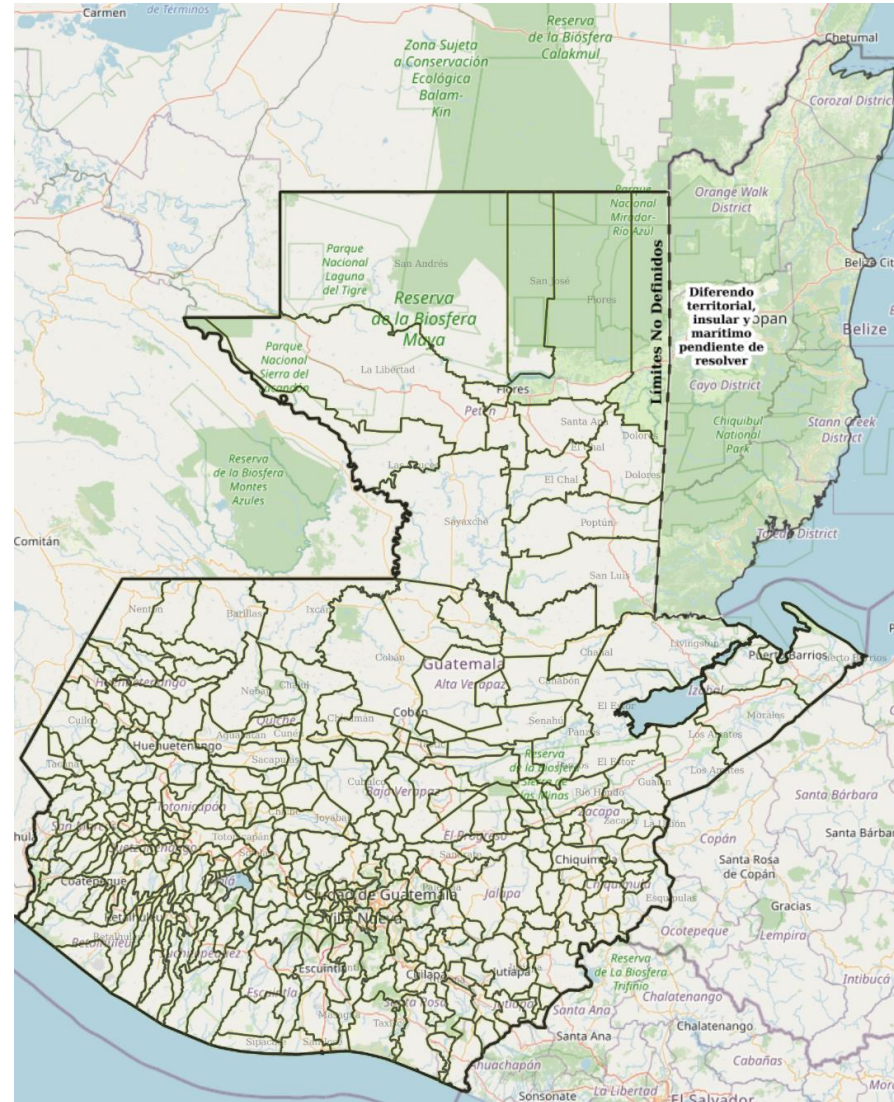


- Renforcer la gestion des données et le suivi des informations sur la sécurité alimentaire.
- Investissement municipal dans la sécurité alimentaire et nutritionnelle.
- Automatisation de la salle de nutrition situationnelle.
- Renforcement du système national d'information sanitaire : analyse et visualisation des données sur la nutrition et la santé.



## Quel est le bénéfice/coût pour le gouvernement du Guatemala ?

- Améliore l'efficacité des processus de gestion, de stockage et d'analyse des données et des informations.
- Cas : Automatisation d'une salle de nutrition situationnelle - gain de temps dans le traitement des données et investissement plus important dans l'analyse.



351

Distrticts de santé

€ 2,000,000

Économies dans le traitement des données



## Perspectives de suivi ?

- Continuer à soutenir le Guatemala avec la phase 3, pour consolider les processus de gestion des données et de l'information - durabilité : technique, institutionnelle et financière.
- Contribuer au pays dans le renforcement des conditions stratégiques favorables (PESAN) liées à la sécurité alimentaire et nutritionnelle et à l'identification des opportunités liées à la mise en œuvre de l'agenda Global Gateway et d'autres au niveau mondial tels que les ODD.



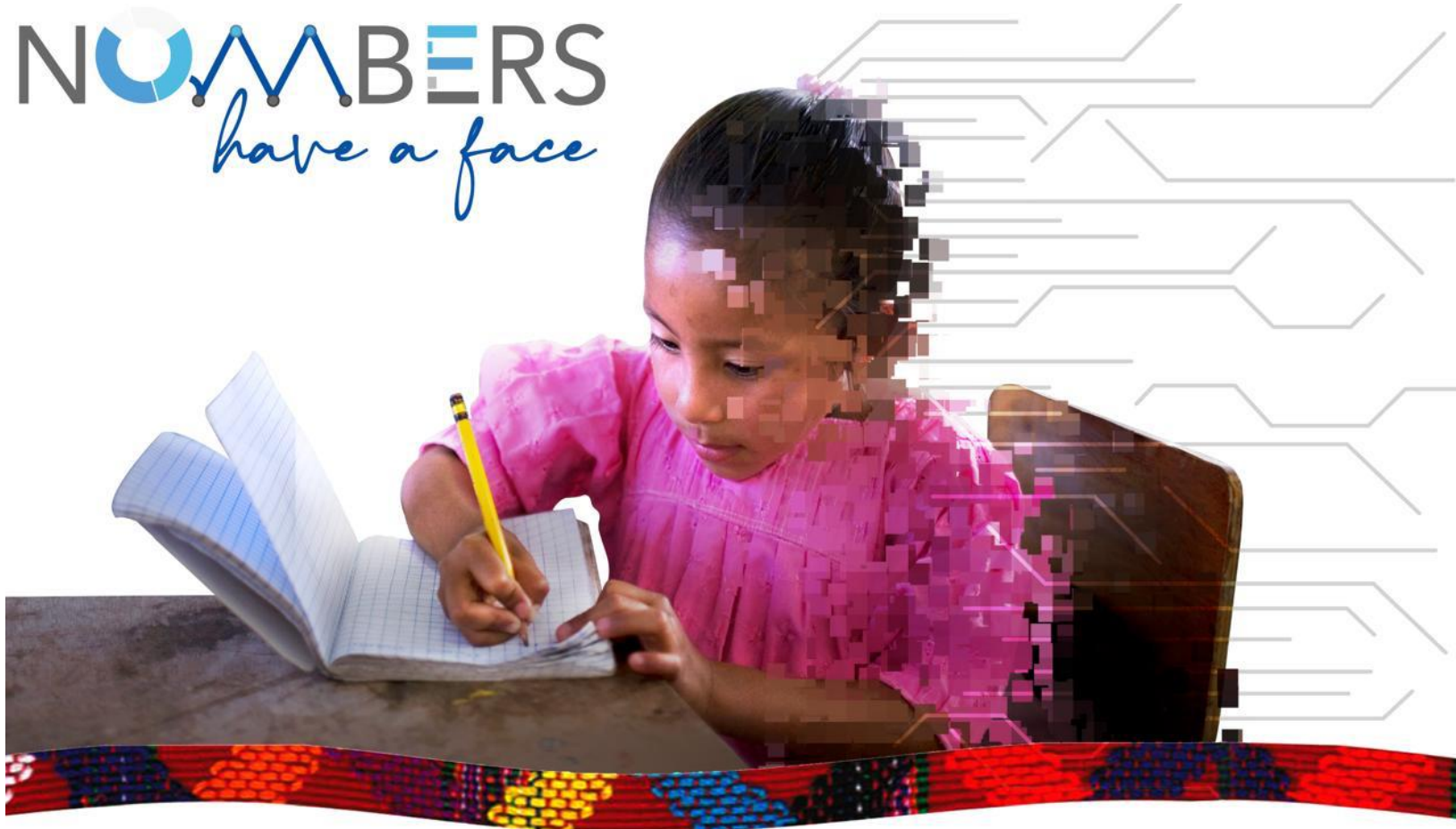
## Plan pour combattre la malnutrition

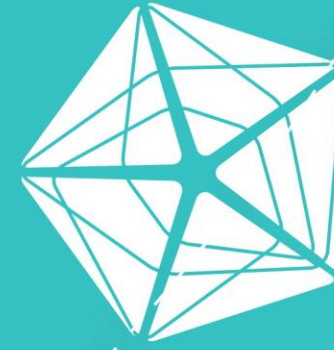




# NUMBERS

*have a face*





**NiPN**  
National Information  
Platforms for Nutrition



# Travail de groupe sur le développement d'une business case



## 1. Quel est le problème que vous cherchez à résoudre avec votre business case ?

*Par exemple : Est-ce le financement? L'implication du gouvernement ? Assurez-vous que le problème soit spécifique et clair et directement lié à la continuité de votre plateforme NIPN.*

## 2. Quel est le but de votre business case ?

*Décrivez ce qui doit changer, et ce que vous attendez du/de la preneur/euse de décisions pour parvenir à ce changement.*

## 3. Quelle est la cible de votre business case ?

*Indiquez les preneurs/euses de décisions qui ont le pouvoir de provoquer le changement désiré **ET** les personnes susceptibles de les influencer et de les convaincre d'agir.*

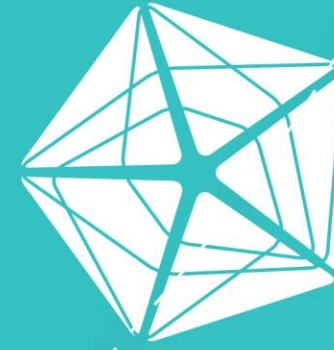
## 4. Quelle est votre approche pour persuader ?

*Choisissez un angle pour votre argumentaire parmi les deux options ci-dessous et fournissez des détails:*

- Le coût de l'inaction (angle « négatif ») **OU**
- Le retour sur investissement (angle « positif »)





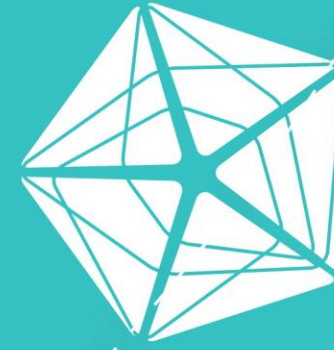


**NiPN**  
National Information  
Platforms for Nutrition



**PAUSE CAFÉ**  
**10h30-11h00**





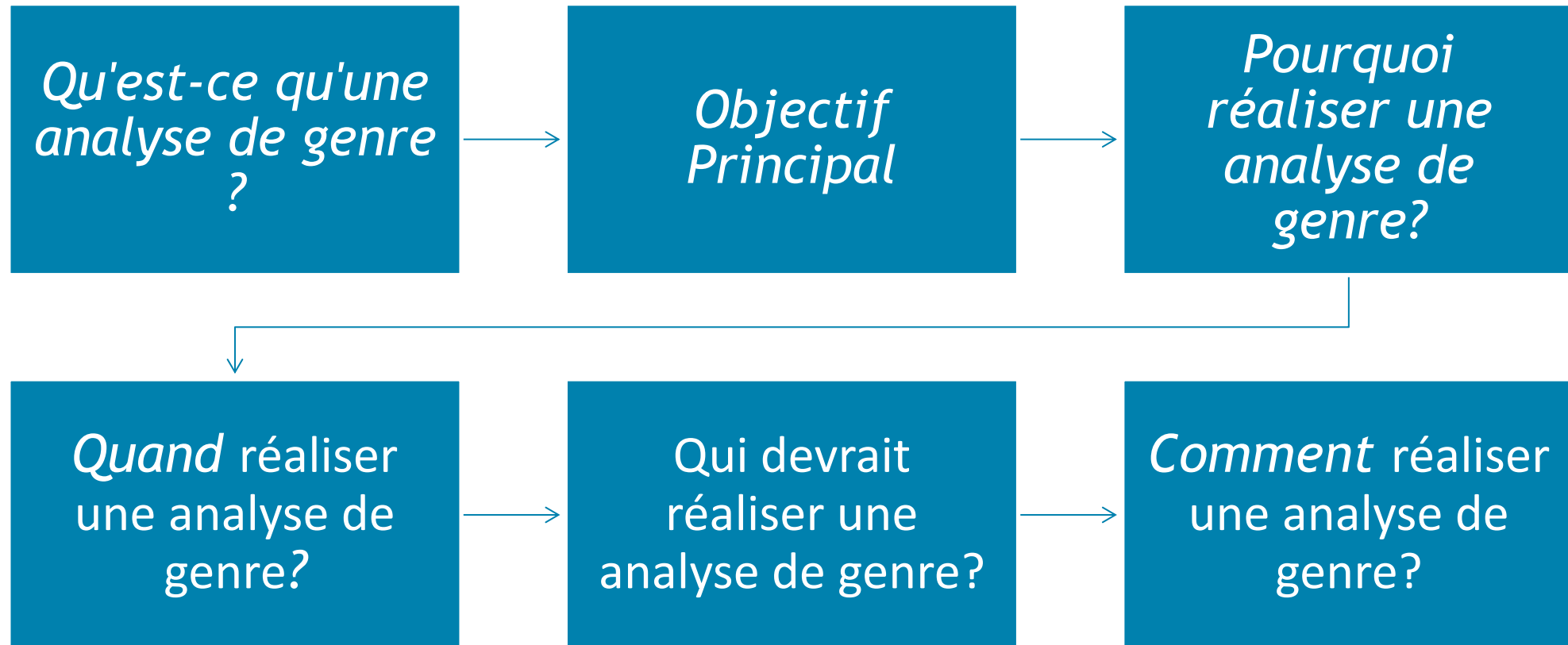
**NiPN**  
National Information  
Platforms for Nutrition



# Intégration du genre dans les activités des PNIN



## Contenu de la présentation



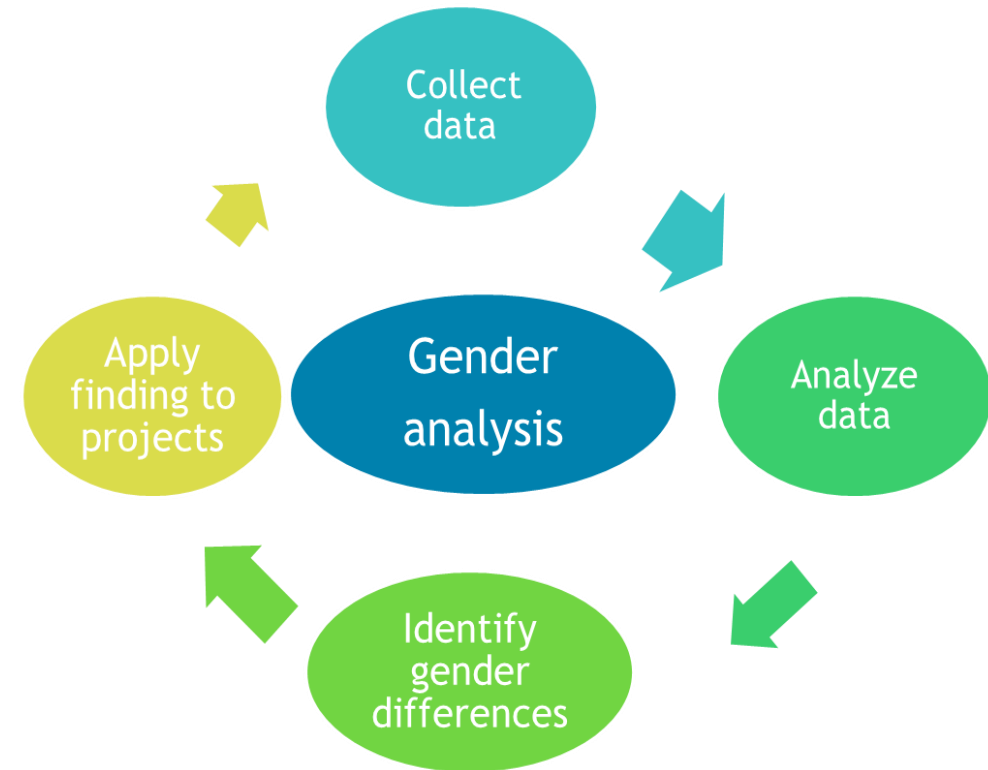


## QU'EST CE QU'UNE ANALYSE DE GENRE?

Il s'agit d'une étude socio-économique qui recueille et analyse des informations afin d'**identifier, de comprendre et de décrire les différences entre les genres** et leur pertinence dans un contexte spécifique et à différents niveaux (pays, local, communauté, individu, organisation).

Et de **lier** ces conclusions aux **résultats** de projets/programmes spécifiques.

Analyse Contextuelle + Causale



## OBJECTIF PRINCIPAL

*Identifier et traiter les différences et les inégalités fondées sur le genre, en :*

Identifiant les différences entre et parmi les femmes et les hommes, basées sur la distribution inégale des ressources, des opportunités, des contraintes et du pouvoir.

Veiller à ce que les besoins différents des femmes et des hommes soient identifiés et pris en compte à tous les stades du cycle d'élaboration des politiques.

Reconnaître que les politiques, les programmes et les projets peuvent avoir des effets différents sur les femmes et les hommes

Prendre en considération les points de vue des femmes et des hommes lors de l'élaboration des politiques, des programmes et des projets.

Promouvoir la participation et l'engagement des femmes dans la vie communautaire, politique et économique.



## POURQUOI DEVRIONS NOUS REALISER UNE ANALYSE DE GENRE? (Au delà des obligations des bailleurs de fond)



### Au niveau des interventions/projets/programmes

- Pour élaborer une intervention/un projet/un programme/une stratégie basé sur des informations solides et adaptée au contexte local en prenant en compte l'impact sur le genre.
- Pour anticiper des résultats différents pour les femmes et les hommes : comment les rôles différents des femmes et des hommes peuvent-ils influencer sur les résultats de notre projet/activité ?
- Pour faciliter la **réalisation de nos objectifs.**
- Veiller à ce que les besoins nutritionnels **de tous les citoyens** - femmes et hommes - soient satisfaits.

*Donner une vision plus large aux gestionnaires et aux décideurs politiques pour comprendre les inégalités entre les sexes dans le secteur de la nutrition et de la gestion des données en explorant les causes et les effets des disparités entre les sexes sur un groupe cible.*



## POURQUOI DEVRIONS NOUS REALISER UNE ANALYSE DE GENRE?

### Part II

#### Au niveau de l'organisation/institution

Un Audit sur le genre pour permettre aux organisations de « mettre de l'ordre dans leurs affaires » et de modifier les aspects de la culture organisationnelle qui sont discriminatoires à l'égard du personnel et des bénéficiaires féminins.

- **Pour Déterminer** si l'intégration de la dimension de genre est institutionnalisée au sein de l'organisation.
- **Pour Évaluer** le niveau des ressources allouées et utilisées pour les activités d'intégration de la dimension de genre et d'égalité entre les femmes et les hommes.
- **Pour Établir un niveau initial de performance** en matière d'intégration de la dimension de genre qui servira de référence pour mesurer les progrès réalisés en matière d'égalité entre les femmes et les hommes dans le temps, dans les départements et avec d'autres organisations.
- **Pour Évaluer** comment les institutions elles-mêmes sont également « genrées », en termes de pratiques de recrutement, de division du travail en fonction du sexe et d'accès des femmes aux postes de décision.
- Pour Identifier les écarts et les inégalités liés au genre au sein de votre organisation afin de mettre en place des mesures pour combler ces écarts



# A QUEL MOMENT REALISER UNE ANALYSE DE GENRE ?



Idéalement, elle devrait être réalisée avant ou au début d'un projet afin d'informer la conception du projet (phase d'évaluation). Les résultats servent de base à l'élaboration d'indicateurs sensibles au genre ou réactifs, afin de contrôler la réduction ou l'augmentation des disparités entre les hommes et les femmes.

2. Si cela n'a pas été fait au début, une étude spécifique ou lors de l'évaluation à mi-parcours peut également permettre de reconduire le projet, si nécessaire, en fonction des résultats.
3. À tout moment, si vous souhaitez améliorer la culture de l'égalité entre les femmes et les hommes dans votre organisation.



## QUI DEVRAIT REALISER UNE ANALYSE DE GENRE?

Spécialiste/expert(e) du genre ou personne ayant de l'expérience dans l'analyse du genre.

Le soutien d'un(e) spécialiste/expert(e) du contexte est une valeur ajoutée pour encadrer la culture locale.



*L'équipe idéale:*

Expert(e) international sur le genre + Expert(e) local(e) sur le genre





# COMMENT REALISER UNE ANALYSE DE GENRE?

## Méthodologie

1. **Collection des données:** au niveau d'un pays/région/programme/organisation
  - Collecter les informations disponibles et pertinentes
  - Utiliser les évidences pour réaliser une première version.

Méthode de collecte de données:

- **Revue de la littérature et de la documentation**
- **Enquête/questionnaire**



# COMMENT REALISER UNE ANALYSE DE GENRE?

## Méthodologie

### A) Revue de la littérature et de la documentation

- Collecte d'information sur les lois (y compris les traditions et les coutumes), les normes sociales, les politiques, stratégies et les programmes qui pourraient affecter les femmes et les hommes différemment.
- Examen différencié des rôles, droits et opportunités des hommes et des femmes et de leur relation
- Identifier les disparités de genre; pourquoi elles existent; si elles sont préoccupantes; quel est leur impact sur la société et le secteur étudié (nutrition) et comment on peut y remédier.
- **Enquête/questionnaire**
  - Développer un questionnaire pour confronter les information obtenues dans la revue de la documentation
  - Proposer aux partenaires (institutions, organisations ou agences) et aux membres de l'équipe de votre organisation.
  - L'enquête devrait vous donner une idées sur le niveau de connaissance de vos équipes et de vos partenaires sur les question de genre; leurs perceptions; la culture de votre organisation.



## COMMENT REALISER UNE ANALYSE DE GENRE?

### Questions de recherche possibles

#### PUBLIC CIBLE

- Qui est la cible de la politique / programme / projet en question? Les femmes, les hommes ou les deux?
- Qui pourrait en bénéficier? Qui pourrait en patir?
- Quelles femmes ? Quels hommes?

#### PARTICIPATION

- Est-ce que les femmes / les hommes ont été impliqué dans la définition des activités du projet?
- Comment encourager et permettre aux femmes de participer dans l'initiative de la politique ou du programme?

## ROLES ET RESPONSABILITIES

- Qui fait quoi? Où? Et quand?
- Qui accède et contrôle les ressources et les services du ménage, qui prend les décisions

## CONTEXTE

- Comment les activités, les schémas de contrôle sont influencés par les facteurs socio-économiques, légaux ou culturels?

## REMETTRE EN QUESTION LES NORMES/OPPORTUNITES

- Est ce que la politique / le projet questionne la répartition admise des tâches et des responsabilités entre les hommes et les femmes?
- Y-a-t-il des opportunités de changement ? Comment les saisir au mieux?



## COMMENT REALISER UNE ANALYSE DE GENRE? Méthodologie (part II)

### 2. Analyse de données:

- Trianguler l'information collectée pour identifier et prioriser les contraintes et les opportunités liées au genre; leur implications pour atteindre les objectifs nutritionnels
- Identifier les besoins en terme de renforcement de capacités au sein de votre organisation et auprès de vos partenaire pour atteindre l'équité entre les genres: opportunités égales pour les femmes et les hommes; promotion des femmes dans les postes à responsabilités et visibles; pas de biais de sélection au sein des ressources humaines.



## COMMENT REALISER UNE ANALYSE DE GENRE? Méthodologie (part III)

**3. Conclusions et Recommandations:** Proposer des guides pratiques pour la définition et la mise en oeuvre des projet et pour améliorer les pratiques au sein de l'organisation.

- Identifier les différences liées au genre et proposer des mesures correctives adaptées au contexte et réalisables (encourager les femmes au leadership, créer des opportunités pour les femmes).
- Proposer des indicateurs liés au genre pour observer les progrès en terme d'égalité de genre à toutes les étapes du projet.
- Proposer un chronogramme avec des activités claires en identifiant une personne responsable.
- Conduire des audits de genre réguliers dans vos projet et votre organisation.
- Promouvoir le renforcement de capacité sur l'analyse de genre et les approches sensibles au genre.





**MERCI POUR VOTRE ATTENTION**

**¿Questions? ¿Comments? Questions?**







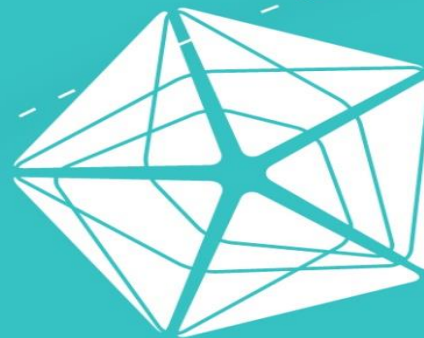
german  
cooperation

DEUTSCHE ZUSAMMENARBEIT

Implemented by

**giz**

Deutsche Gesellschaft  
für Internationale  
Zusammenarbeit (GIZ) GmbH



# NiPN

National Information  
Platforms for Nutrition

## Enquête sur le Genre dans les QPM

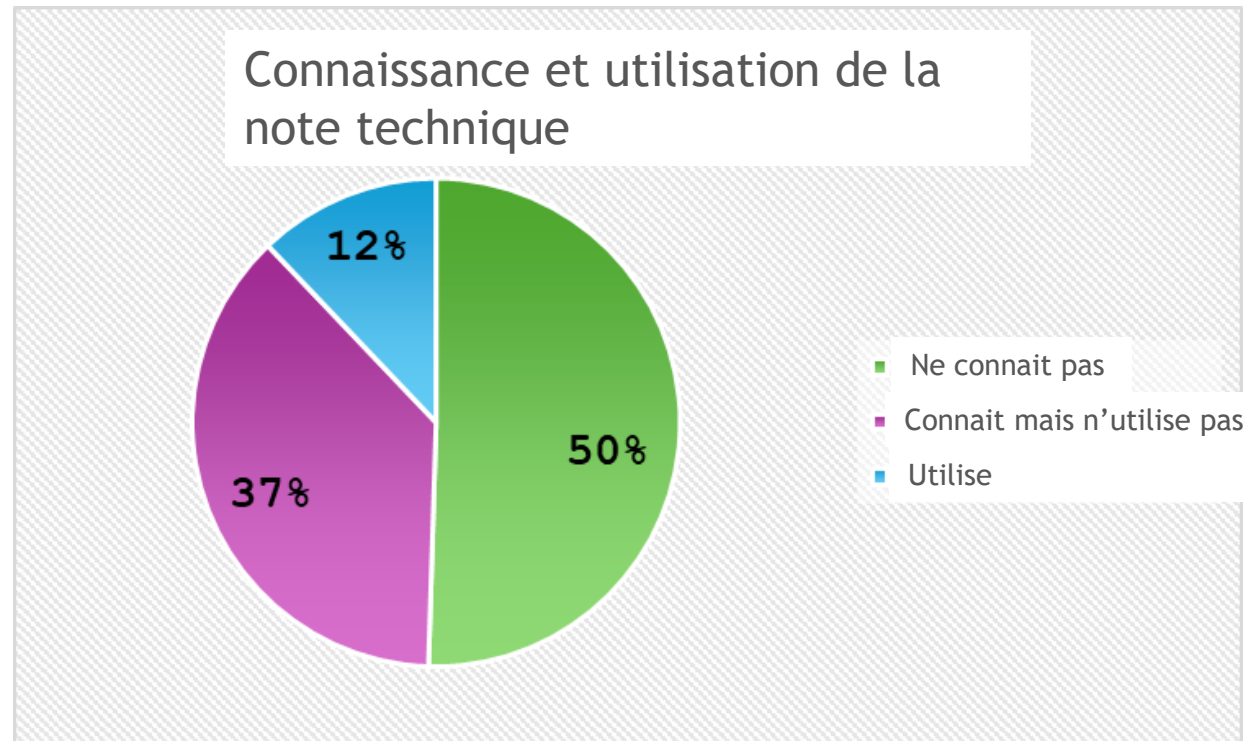
## Où en est-on dans les pays PNIN par rapport au genre?

NIPN GG - Ethiopie - Octobre 2024

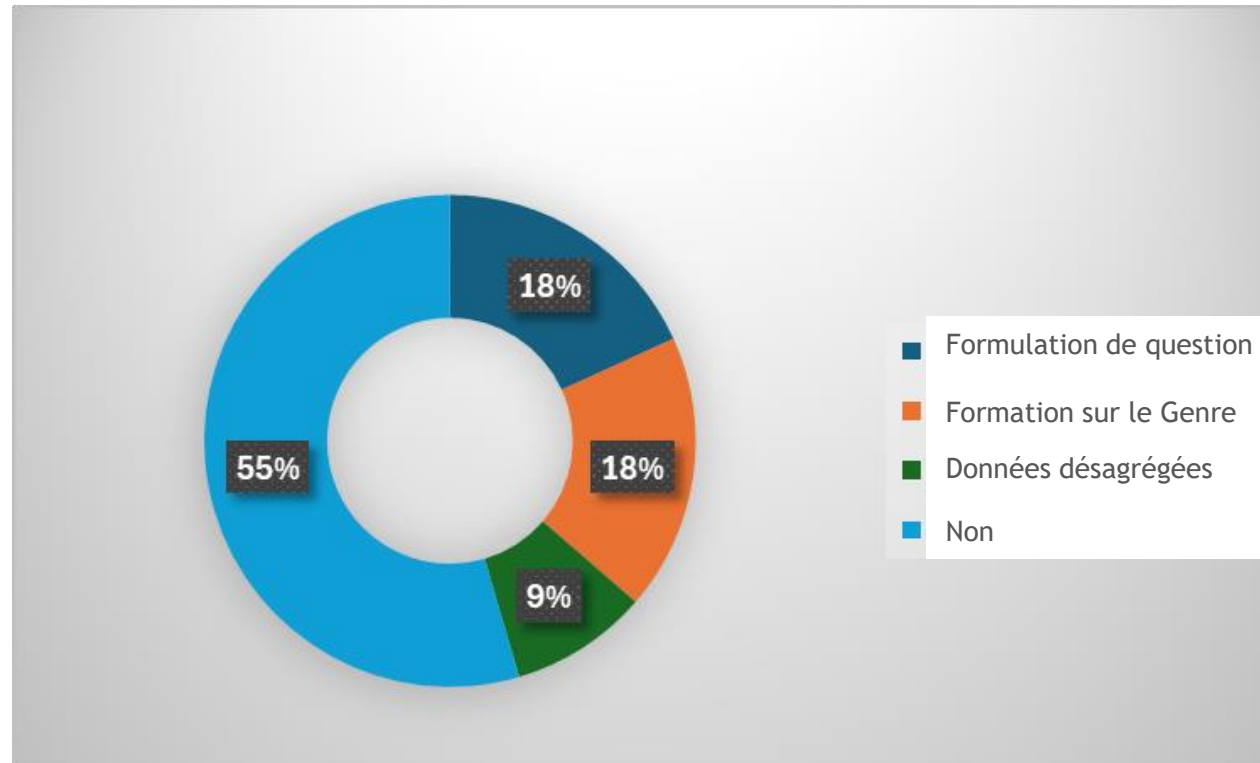
Dr Tatiana Gil, C4N-NIPN Consultante Externe



## Connaissez vous la Note Technique sur le Genre?



***Incluez vous le genre dans vos activités?  
Si oui, donnez des exemples.***



## Parité hommes-femmes dans les formations

- Promouvoir la diversité des opinions et des points de vue.
- Assurer des opportunités pour les femmes.
- Offrir des opportunités d'apprentissage et de développement égales.

MAIS

- Juste pour couvrir le quota : Proposer des formations à des femmes qui n'ont pas le profil adéquat pour y assister.

- Promouvoir les femmes comme oratrices/présidentes/modératrices
- Sélection appropriée du public, femmes/hommes.



## Données ventilées par sexe

- Permet de mesurer les différences sociales et économiques entre les hommes et les femmes
- Facilite l'analyse des tendances

MAIS

- Les statistiques de genre sont bien plus que des données ventilées par sexe.
- Les données par sexe ne garantissent pas que les méthodes de production de données reflètent les rôles, les relations et les inégalités entre les sexes dans la société.
- La complexité et les nuances des inégalités sont difficiles à saisir uniquement de manière numérique.

Nous ne pouvons corriger que ce que nous savons/ou ce que nous pouvons mesurer

Les données (exactes et complètes) jouent un rôle fondamental dans la mobilisation, la concentration et le suivi des efforts visant à atteindre l'égalité des sexes



## Inclusion du genre dans la formulation des questions politiques (essayer)

- Questions portant sur le genre comme facteur d'impact dans les projets/programmes
- Les réponses ne donnent souvent que des données quantitatives (chiffres)

MAIS

- Manque de réflexion sur les causes des inégalités ou les différences d'impact entre les hommes et les femmes
- Absence d'analyse ou de recommandations pour améliorer la collecte de données

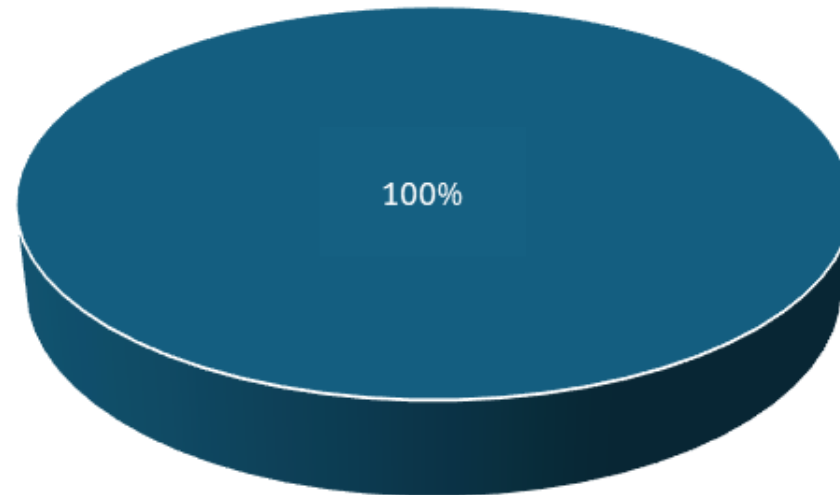
Inclure des questions qualitatives dans les processus PNIN pour explorer les causes sous-jacentes des écarts entre les sexes





## Pays exprimant des difficultés à inclure le genre dans leurs activités

Proportion des pays qui ont des difficultés  
à inclure le genre dans leurs activités



## CONCLUSIONS ET RECOMMANDATIONS

Les pays PNIN ne connaissent pas ou n'utilisent pas le Note Technique sur le Genre parce que

1. Ils ne connaissent pas son existence.
  2. Ils ne savent pas comment appliquer les recommandations.
- 
1. Ils ne donnent pas la priorité au genre dans leurs programmes.
  2. Ils ne le trouvent pas utile.

Ce que peut faire équipe de coordination

1. Organiser un webinaire actualisé sur la Note Technique
2. Promouvoir/soutenir l'analyse de genre/le renforcement des capacités dans le pays pour :
  - Comprendre l'importance/l'impact du genre dans vos activités
  - Acquérir des conseils pour intégrer le genre dans la PNIN
  - Connaître le statut de genre du contexte sectoriel de la nutrition et appliquer des solutions adaptées



## Prochaines étapes & Appel à l'Action

- Consultez la Note Technique sur le Genre pour une compréhension plus approfondie.
- Identifiez les possibilités d'intégrer les considérations de genre dans vos projets et activités en cours.
- Participez au prochain webinaire de remise à niveau sur la note technique
- Demandez de l'aide ou des éclaircissements sur la mise en œuvre d'approches sensibles au genre dans le contexte de votre pays.
- Partagez vos commentaires et suggestions pour améliorer l'intégration du genre dans les activités de la PNIN.





Implemented by  
**giz** Deutsche Gesellschaft  
für Internationale  
Zusammenarbeit (GIZ) GmbH



**NiPN**  
National Information  
Platforms for Nutrition



# Gender mainstreaming NIPN Ethiopia

NIPN Global Gathering 2024, Addis Ababa, Ethiopia  
October 2024



# Analyse de Genre

*Comment les plateformes NIPN peuvent-elles devenir plus efficaces pour promouvoir une bonne nutrition pour tous les Ethiopiens?*





## Qu'observez-vous dans ces photos?





*Des observations similaires ont été faites lors de l'analyse de genre en Ethiopie...*



## Principaux résultats

- Les inégalités de genre sont un frein majeur pour atteindre une bonne nutrition. La société Ethiopienne est patriarcale avec un accès inégal aux ressources et à la possibilité de prendre des décisions pour les femmes. Ce qui limite leurs capacités à assurer une bonne nutrition pour elles-mêmes et pour leur famille.
- Les politiques du gouvernement et les lois en faveur de l'égalité de genre existent mais leur mise en oeuvre est défailante. Alors que le cadre légal existe pour protéger les droits des femmes et pour promouvoir l'égalité des genres, leur mise en oeuvre est faible et les normes sociales sont souvent en contradiction avec ces politiques.
- Le projet actuel de NIPN ne prend pas en compte l'approche genre de façon adéquate. Le projet ne propose pas de solutions aux besoins spécifiques et aux contraintes rencontrées par les femmes pour une bonne nutrition.

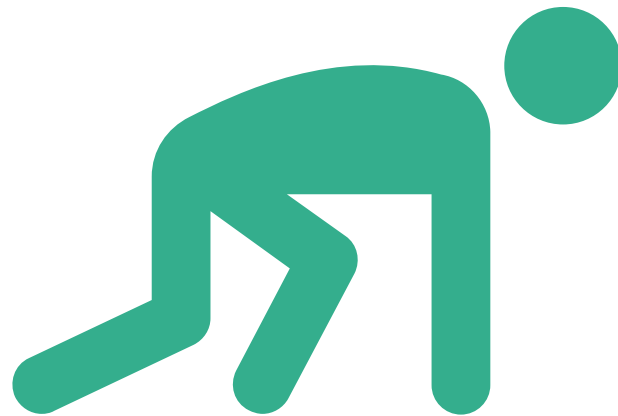


## Recommandations

- Développer une stratégie de genre pour le projet NIPN - des actions spécifiques pour résoudre les inégalités de genre qui impactent la nutrition.
- Collecter et analyser les données qui prennent en compte le genre - pas seulement en désagrégeant les données par sexe pour comprendre les expériences différentes entre les hommes et les femmes en ce qui concerne la nutrition.
- Augmenter la participation des femmes dans le projet NIPN - impliquer les femmes dans la collecte de données, l'analyse et la prise de décision.
- Renforcer les capacités pour une approche genre intégrée - les équipes NIPN et des organisations partenaires pour intégrer les problématiques liées au genre dans leur travail quotidien.
- Allouer des ressources pour l'intégration de l'approche genre - budgéter des activités pour la promotion de l'égalité des genres et répondre aux besoins spécifiques des femmes.



# La NIPN Ethiopie joint le geste à la parole...

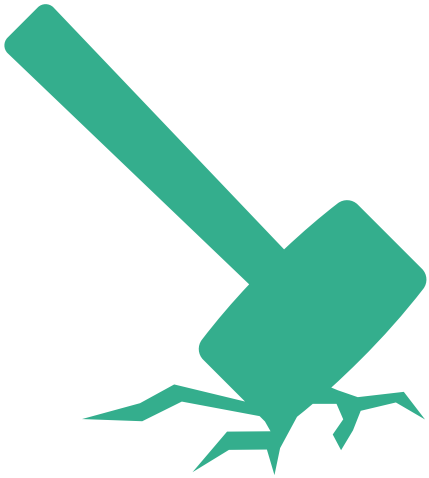


# Formation sur le genre pour l'équipe NIPN



## Principaux résultats

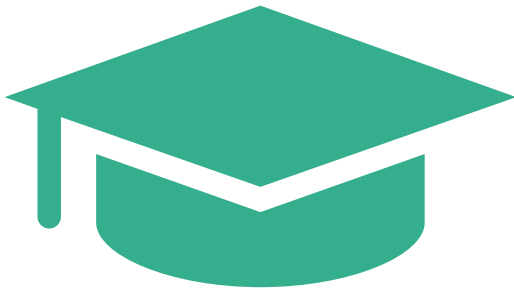
- Faible connaissance des problématiques liées au genre: l'équipe de NIPN-EPHI ainsi que les secteurs du gouvernement et les partenaires académiques, ont montré des lacunes concernant la connaissance des concepts liés au genre et leurs impacts sur les objectifs nutritionnels et sur la gestion des données.
- L'approche Genre comme "un problème de femmes": une croyance commune était que l'approche genre n'était qu'une préoccupation pour les femmes et n'avait aucune pertinence pour la gestion des données ou d'autres activités de la NIPN.
- Besoin d'intégrer l'approche genre: l'analyse de genre a mis en évidence le besoin d'intégrer l'approche genre dans les processus de la NIPN pour améliorer la qualité des données et améliorer les programmes nutritionnels.





## Résultats

- Une meilleure sensibilisation et capacité: la formation a amélioré la sensibilisation et les capacités de l'équipe EPHI-NIPN avec succès concernant les approches sensibles au genre et transformatrices.
- Une meilleure compréhension des concepts de genre: Les participants ont acquis une meilleure compréhension de différents concepts liés au genre et leurs impacts sur le statut nutritionnel.
- Amélioration des compétences en analyse de données: Les équipes maîtrisent maintenant des outils pour identifier les données pour analyser les inégalités liées au genre grâce à une meilleure sensibilité au genre.
- Amélioration du programme: Les participants sont maintenant capables d'élaborer des outils de collecte de données et de développer des programmes nutritionnels sensibles au genre.
- Evaluation positive: la formation a été très bien évaluée par les participants avec 100% de satisfaction bonne ou très bonne



## Formation sur le Genre et la Nutrition du MER-SC

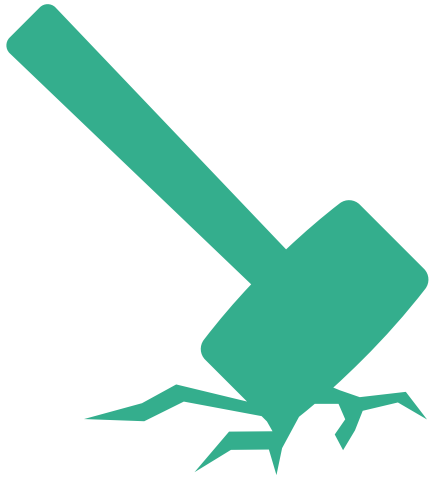


*Qu'observez-vous dans cette disposition ?*



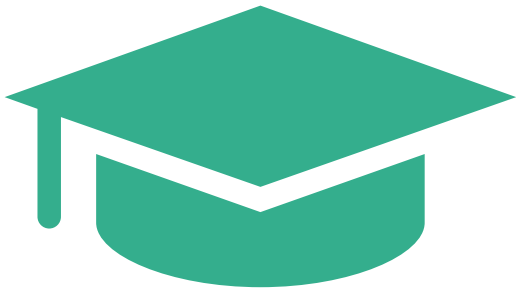
# Principaux résultats

- **Besoin des participants pour une intégration de l'approche genre:** La plupart des participants (57%) avaient, avant la formation, peu de connaissance en la matière. Il y a un besoin urgent de combler ces lacunes.
- **Une perception positive de la formation:** les participants ont très largement perçus la formation de manière très positive avec de nombreux résultats utiles pour leur travail et en appréciant l'approche participative.
- **Principaux thèmes pour un impact:** les participants ont constaté que la clarté de la présentation, l'analyse de genre et l'opportunité de mettre en application ces concepts à leur propres projets forment les principaux aspects positifs de la formation.
- **Points à améliorer:** Les participants ont identifié le besoin d'avoir du matériel de formation plus complets, une formation plus longue et une meilleure participation des femmes pour les sessions futures.



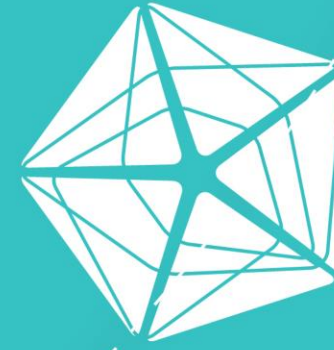
# Résultats

- Sensibilisation accrue aux concepts de genre - meilleure compréhension des termes et concepts liés au genre, tels que l'égalité entre les hommes et les femmes, la violence fondée sur le genre et l'intégration de l'égalité entre les hommes et les femmes..
- Amélioration de la capacité à intégrer la dimension de genre dans les programmes de nutrition - comment intégrer les considérations de genre dans les différentes étapes de la conception, de la mise en œuvre, de la gestion des données, du suivi, de l'évaluation et de la communication des programmes de nutrition.
- Développement des compétences en matière d'analyse de genre - y compris la capacité d'appliquer le continuum de genre et les approches transformatrices de genre à leurs propres projets.
- Renforcement des capacités pour la gestion des données sensibles au genre - comment inclure le genre dans les cycles de gestion des données, concevoir des études sensibles au genre et analyser les données dans une perspective de genre.
- Une meilleure compréhension de la communication sensible au genre - des idées pour assurer une représentation équilibrée des sexes dans les supports de communication et éviter les stéréotypes liés au genre.



**Thank you!**  
**Merci beaucoup !**  
**Nama Sagnalo!!**





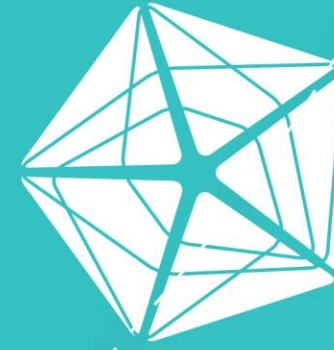
**NiPN**  
National Information  
Platforms for Nutrition



# Travail de groupe sur le Genre







**NiPN**  
National Information  
Platforms for Nutrition



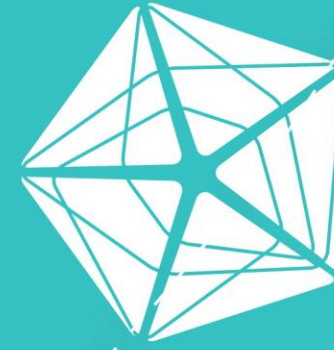
**PAUSE DÉJEUNER**  
**12h20-13h20**





unicef  
for every child

Implemented by  
**giz**  
Deutsche Gesellschaft  
für Internationale  
Zusammenarbeit (GIZ) GmbH



**NiPN**  
National Information  
Platforms for Nutrition



# Introduction à la transformation des systèmes alimentaires

*Teresa Bevere – C4N-SUN*  
*Patrizia Fracassi - FAO*



# Transformation des systèmes alimentaires et parcours nationaux des pays de la PNIN

Patrizia Fracassi & Teresa Bevere

Capacity for Nutrition (C4N) | Food and Agriculture Organization of the United Nations (FAO)



Implemented by  
**giz** Deutsche Gesellschaft  
für Internationale  
Zusammenarbeit (GIZ) GmbH

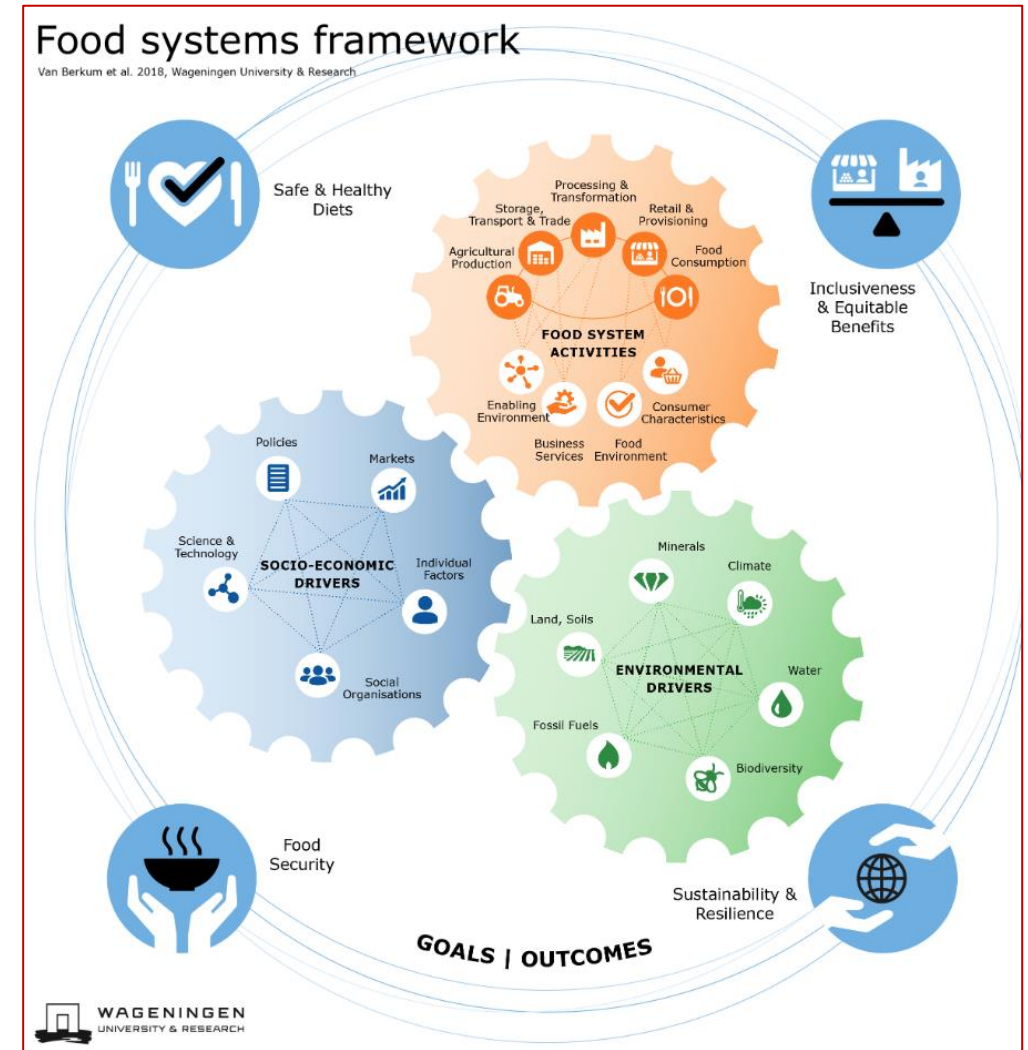
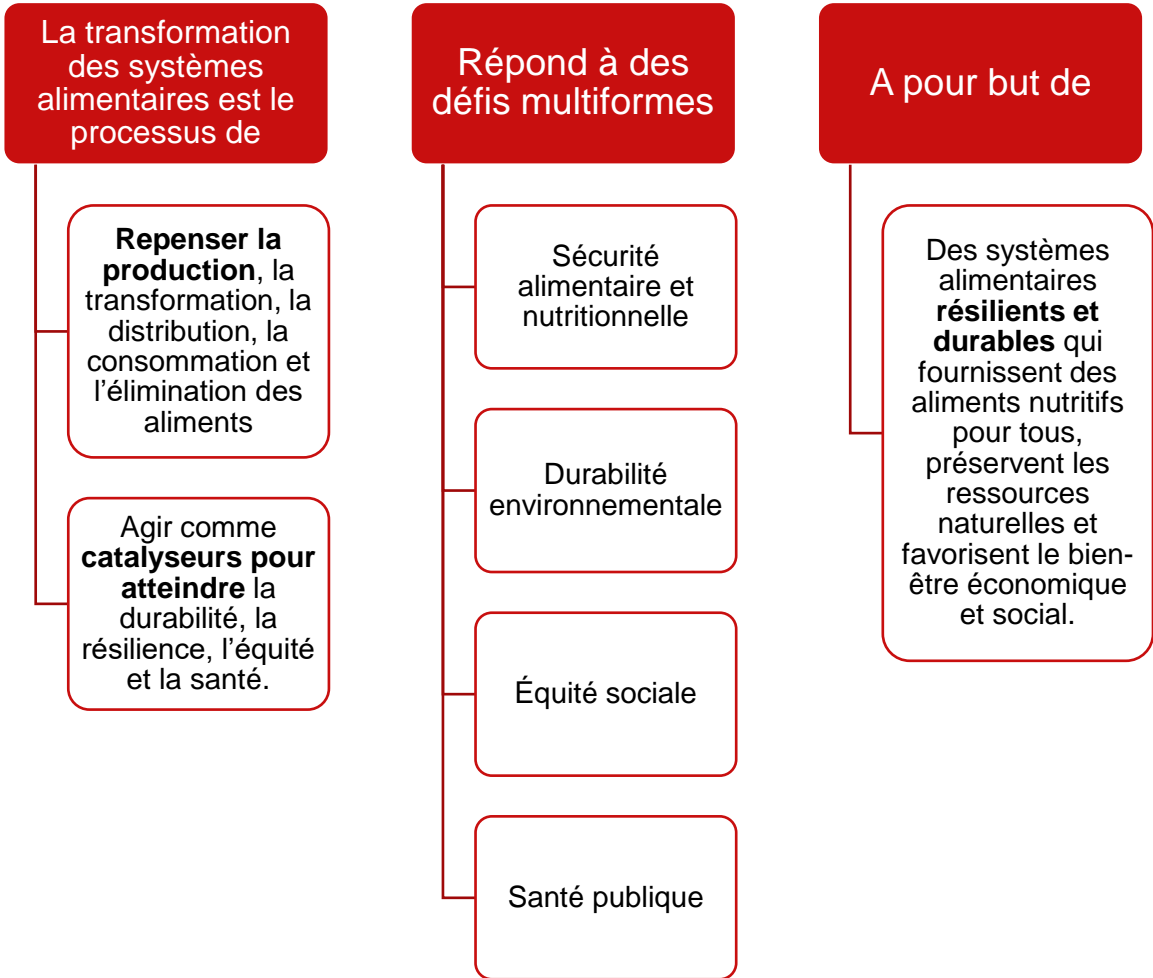


Food and Agriculture  
Organization of the  
United Nations





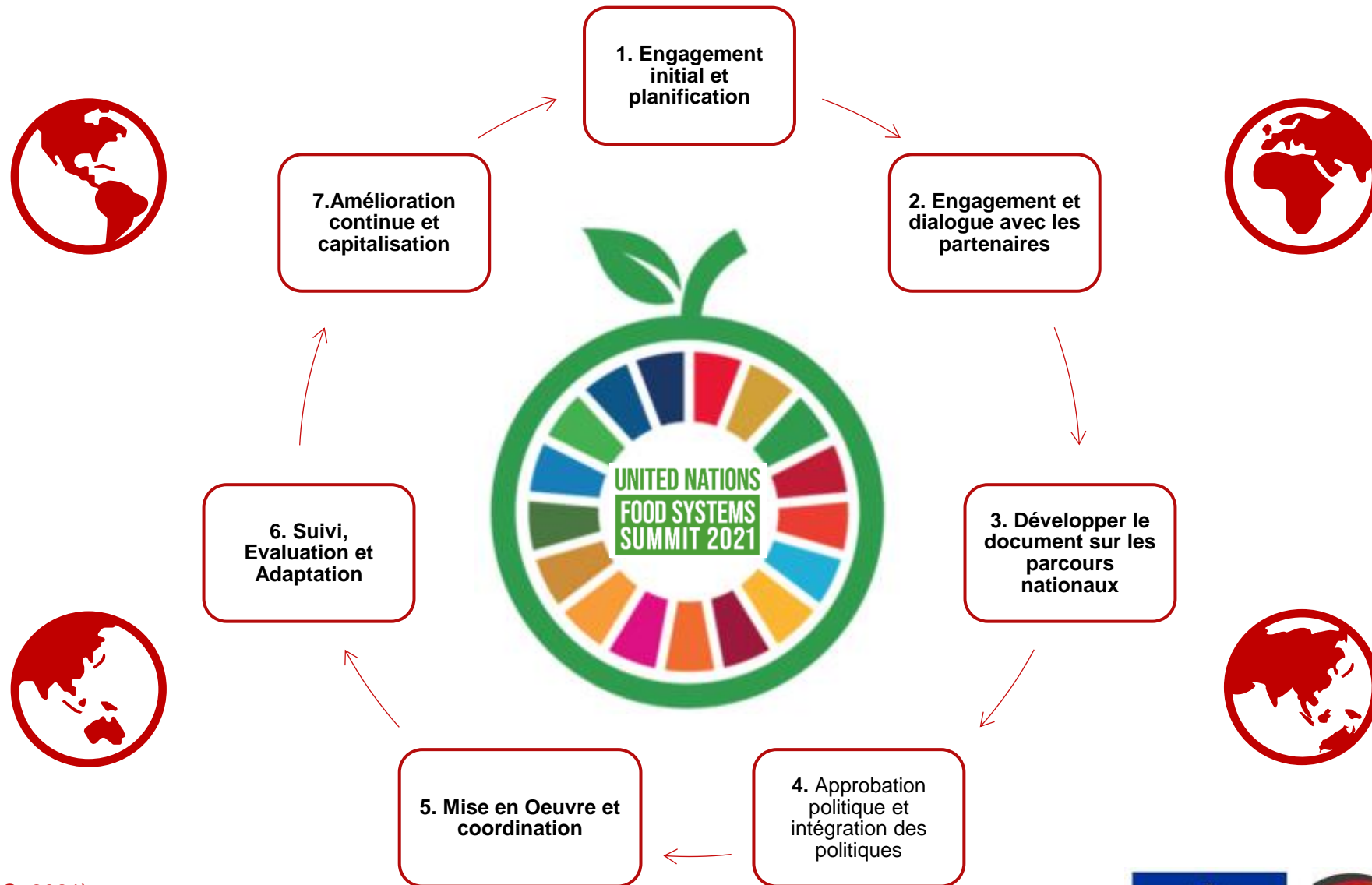
# Transformation des systèmes alimentaires



References: [\(Van Berkum & Ruben, 2018\)](#)



# Processus des parcours nationaux

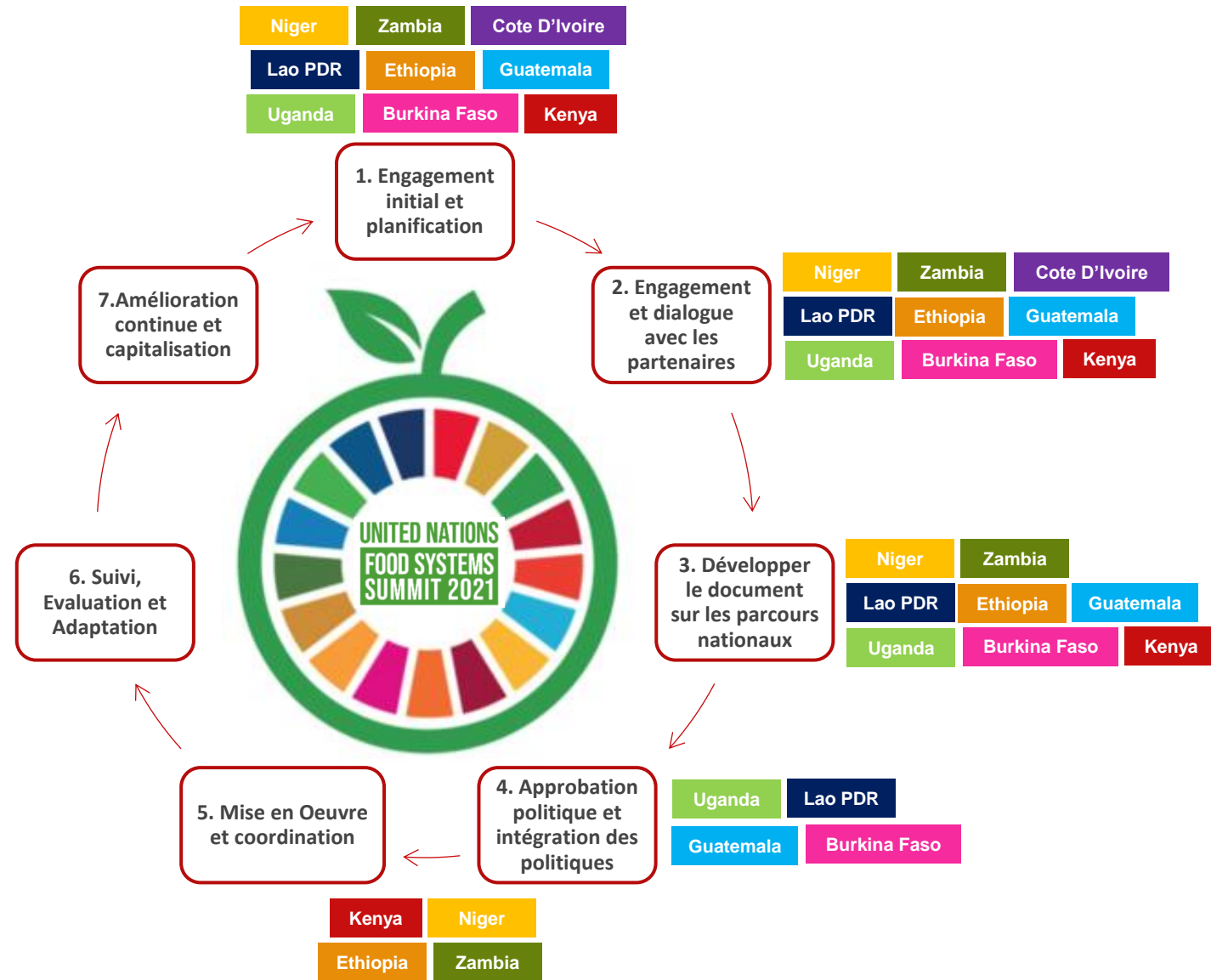


Références: [\(UNFSS, 2021\)](#) [\(EAT Forum, 2022\)](#)





# Où en sont les pays NIPN sur les Parcours Nationaux?



References: [\(UNFSS, 2021\)](#) [\(EAT Forum, 2022\)](#)



# Le Parcours National de l'Ethiopie sur les systèmes alimentaires

**Statut:** En route pour l'étape 5 (mise en oeuvre)

## Engagements :

- Améliorer la production d'aliments riches en nutriments grâce à une agriculture adaptée au changement climatiques.
- **Appui petits exploitants agricoles, des femmes et de la jeunesse pour l'accès au marchés et aux services financiers.**
- Construire la résilience au climat en améliorant la préparation aux catastrophes et la technologie.

## Focus actuel:

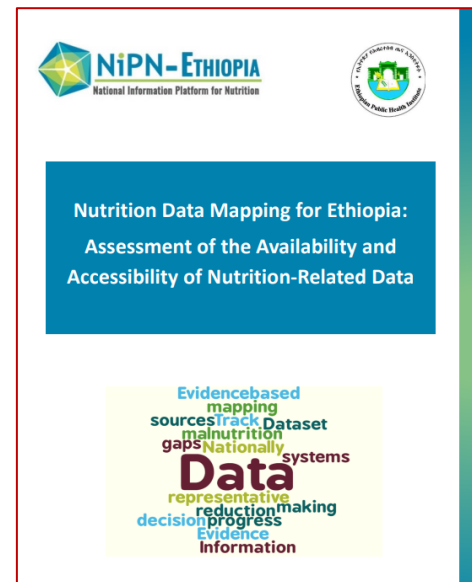
- Améliorer la sureté alimentaire et les service de conseils agricoles.
- Mise à l'échelle des infrastructures et des chaines d'approvisionnement (électrification, irrigation)
- Relever les défis de la malnutrition, de la vulnérabilité climatique et de la limitation des intrants agricoles.

## Objectifs principaux:

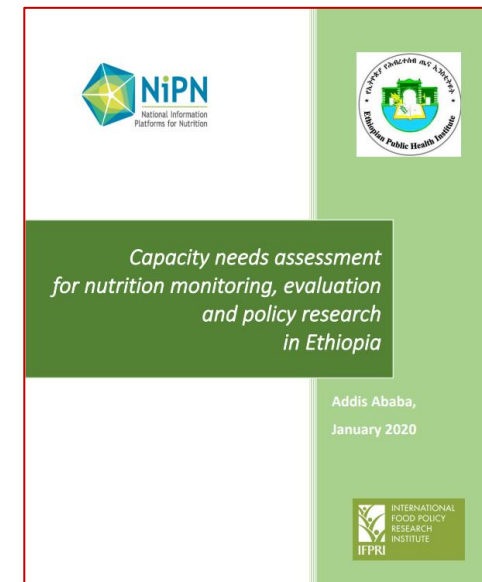
- Réduire la faim et la malnutrition (cibler une prévalence du retard de croissance à 37% pour les enfants).
- Stimuler la productivité agricole grâce à des pratiques durables
- Renforcer la résilience au changement climatique et à la dégradation de l'environnement.

References: [\(UNFSS, 2021\)](#) [\(Girma et al., 2022\)](#)

# Le rôle des PNIN dans la mise en oeuvre des parcours nationaux (FS & FST)



[Document URL](#)



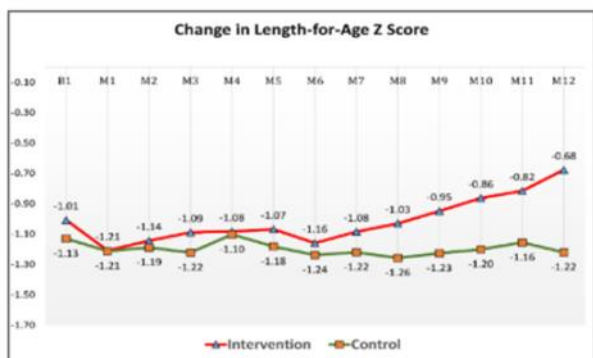
[Document URL](#)



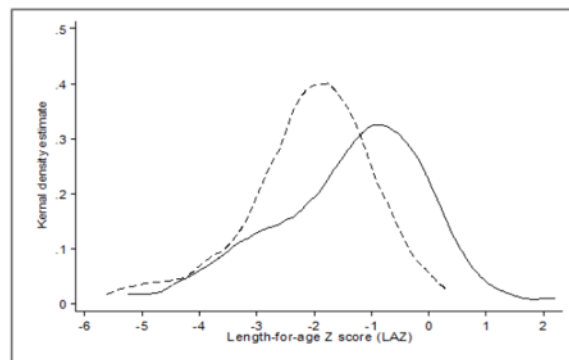
# Objectif 1: Améliorer la nutrition et réduire le retard de croissance

## INTRODUIRE LES OEUFS DANS LA DIETE DES ENFANTS DE MOINS DE 5 ANS

**Bangladesh trial:** Egg based nutritious snack was fed daily to U2 children for a year



**Ecuador trial:** One egg a day was fed to 6-9 months old children for a year



La prévalence du retard de croissance a été réduite de 30% dans l'essai randomisé du Bangladesh et de 50% dans celui de l'Equateur dans le groupe "OEUF" comparé au groupe "CONTROLE".

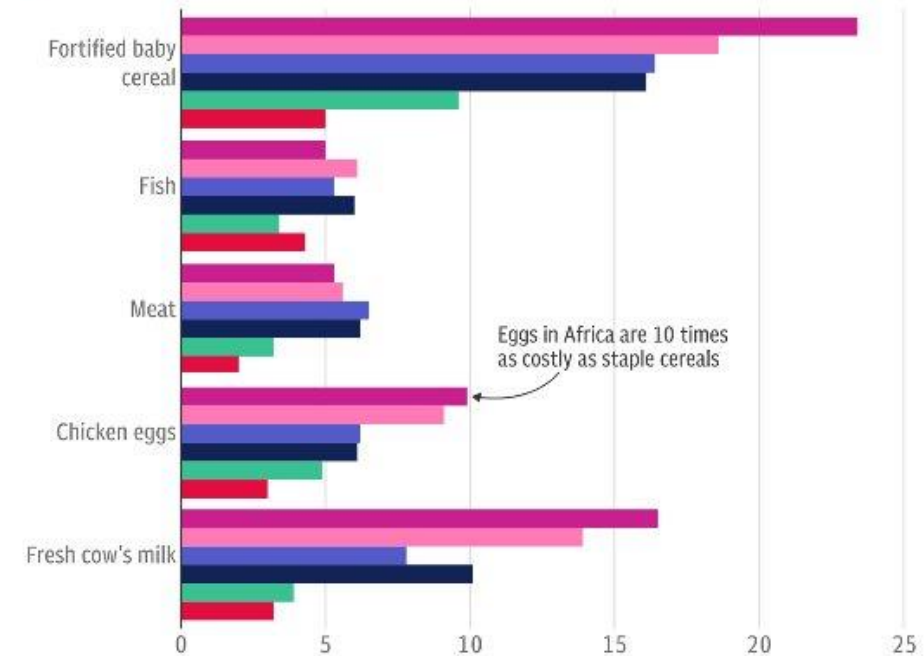
**Eating animal-sourced foods reduces stunted growth in children**  
Likelihood of stunted growth by number of animal-sourced foods (ASF) consumed each day by children (%)



### Animals-sourced food calories are up to 20 times more expensive than cereal calories in Africa and Asia

Cereal-relative calorie price\* ratios for various foods, by region

◆ Eastern & Southern Africa ◆ Latin America & Caribbean ◆ South, Central & South-East Asia  
◆ High income ◆ Middle East & North Africa ◆ Western & Central Africa

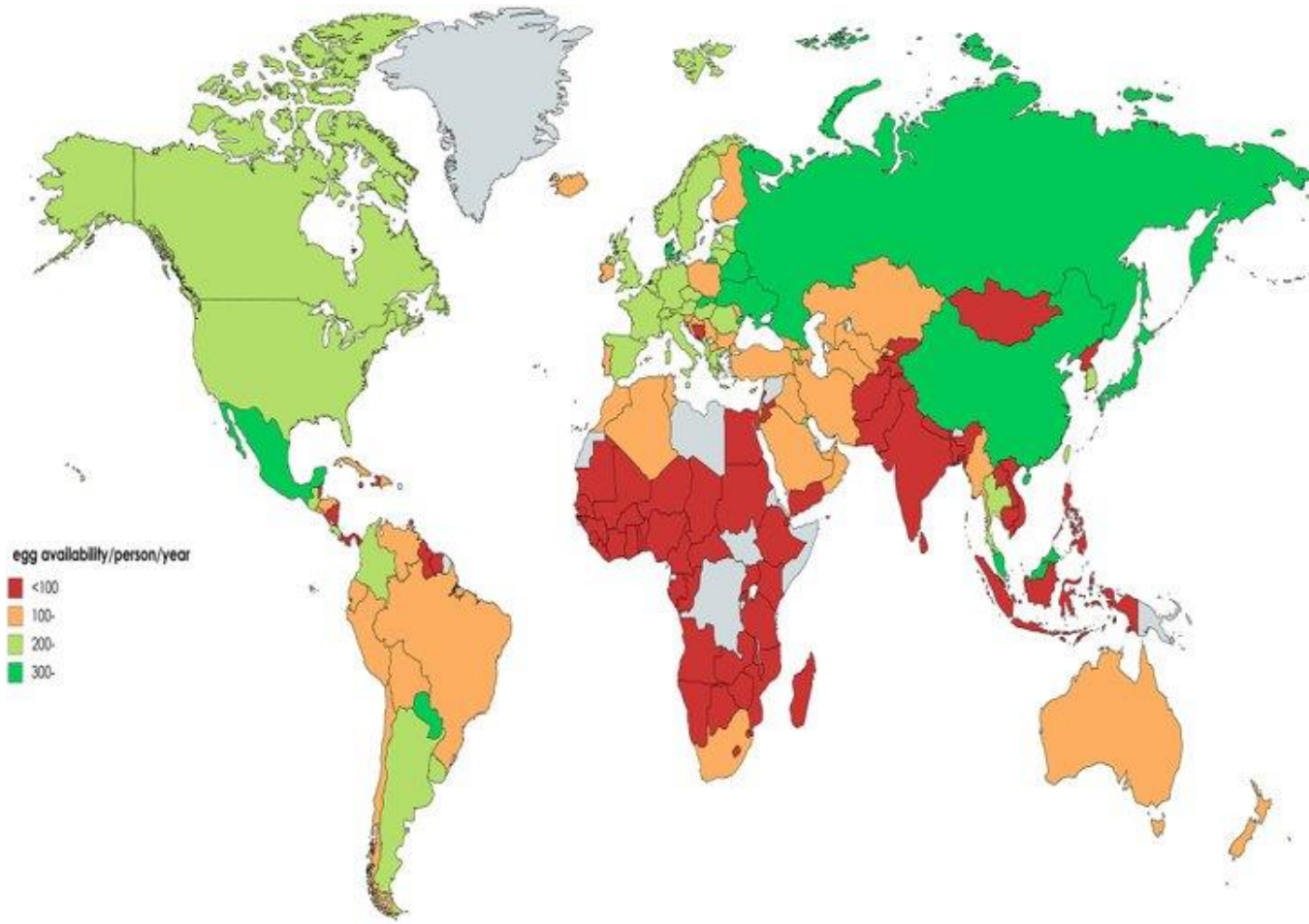


\*Caloric prices are the ratio of the price of 1 calorie of a given food (e.g. eggs) relative to 1 calorie of the cheapest staple cereal in each country

SOURCE: AJAE

## Objectif 2: stimuler la productivité de l'agriculture par des pratiques durables

### LE STATU QUO N'AMÉLIORERA PAS LA DISPONIBILITÉ DES ŒUFS EN AFRIQUE ET EN ASIE



Region	Current	2030
North America	303	413
East Asia and the Pacific	299	401
Europe and Central Asia	240	355
Middle East and North Africa	144	174
Latin America and the Caribbean*	256	310
South Asia	64	76
Sub-Saharan Africa	40	47

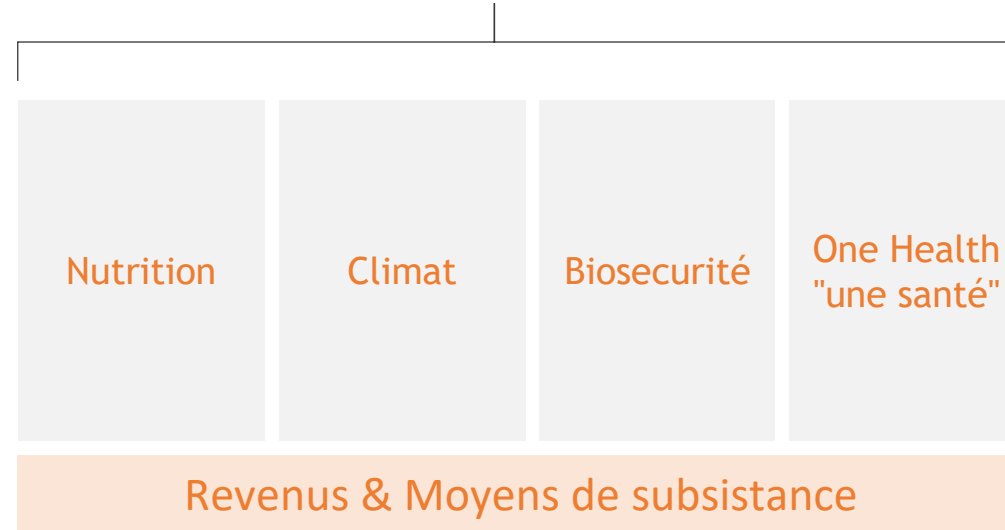
Source: FAO 2017; Morris SS, Beesabathuni K, Headey D. An egg for everyone: Pathways to universal access to one of nature's most nutritious foods. *Matern Child Nutr.* 2018;14(S3):e12679. <https://doi.org/10.1111/mcn.12679>

# Objectif 3: Améliorer la Résilience

## EXAMINER TOUTES LES DIMENSION DE LA DURABILITE

Impact des éléments suivants sur la chaîne de valeur des œufs :

Offre + demande + écosystème + politique gouvernementale





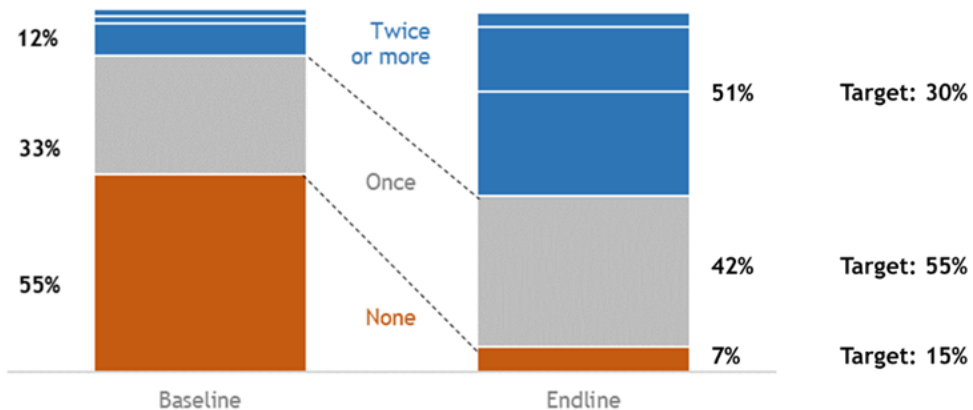
# Objectif 1: Améliorer la nutrition et réduire le retard de croissance

## INTRODUCTION D'ALIMENTS D'ORIGINE ANIMALE DANS L'ALIMENTATION DES ENFANTS DE MOINS DE 5 ANS

### Campagne de Marketing social au Malawi (Sight and Life)

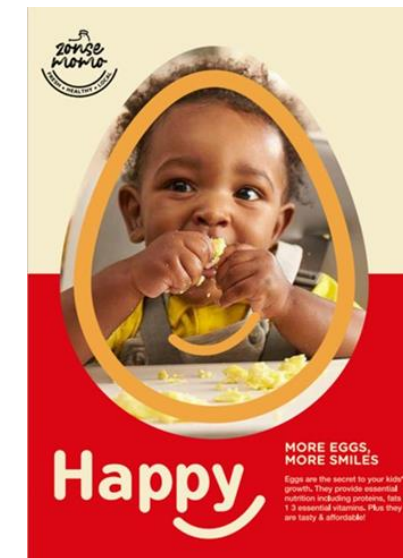
How often are eggs consumed among our target population?

Social marketing campaign succeeded in achieving its targets. Majority (51%) of our target consumers now eat eggs twice or more a week (compared to a target of 30%). Only 7% did not eat eggs at all.

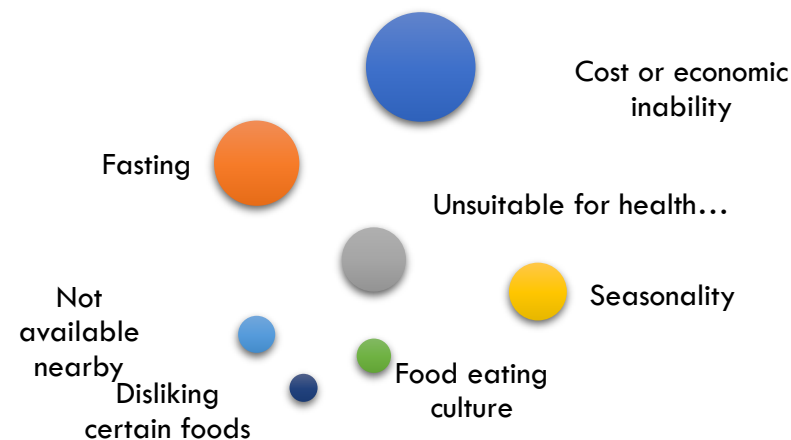


Statistically significant; n=217

### Recherche formative dans plusieurs pays



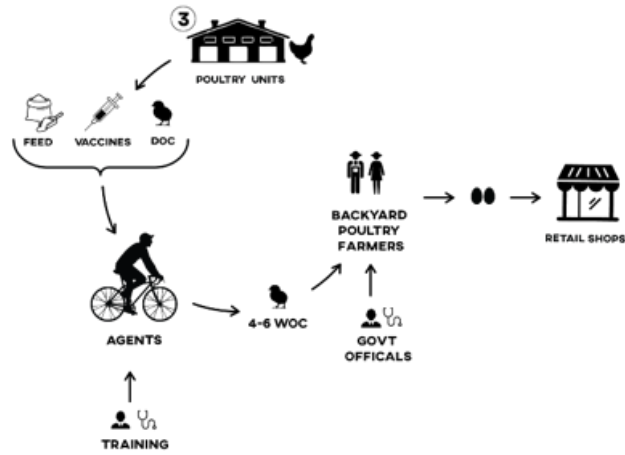
Factors that play a role in determining what foods can be eaten or not any day, any time of the year



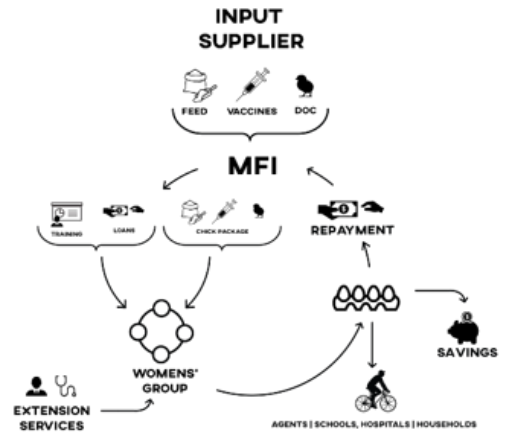
# Objectif 2: stimuler la productivité de l'agriculture par des pratiques durables

## PROFESSIONNALISER LA PRODUCTION D'OEUFS

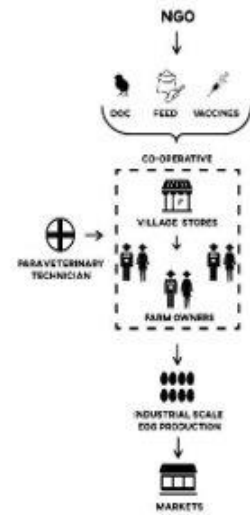
**Model de la micro-franchise**



**Model de la microfinance**



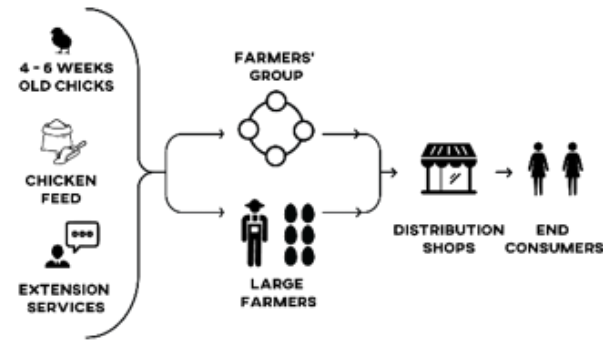
**Model de la Coopérative**



**Model du hub**



**Model "Out grower"**



## Les modèles traditionnels de production d'œufs mettent en péril la santé des enfants en raison de la faible productivité (mortalité des oiseaux, mauvaises pratiques, retards de croissance)

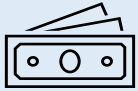
Type	Volaille de basse cour	Micro Franchise	Micro finance	Co-operative	"Hub & Spoke"	"Out-grower"
Caractéristiques du Model						
Taille du troupeau (no. individus/ferme)	20	20	50	800	1200 - 2000	5000
Productivité (oeufs/animal/an)	40	100	200	220	290	290
Mortalité	60%	25%	20%	15%	7%	7%
Niveau de bio sécurité	Low	Low	Low	Medium	High	High
Caractéristiques économiques						
Revenu net annuel / éleveur (US \$)	n/a	75 to 100	600	600 to 800	1,700	2,200
Coût/oeuf produit (\$)	n/a	\$0.24	\$0.18	\$0.03	\$0.03	\$0.03
Prix / oeuf produit (\$)	\$0.14	\$0.14	\$0.13	\$0.10	\$0.10	\$0.10

Source - Beesabathuni K, Lingala S, Kraemer K. Increasing egg availability through smallholder business models in East Africa and India. *Matern Child Nutr.* 2018;e12667. <https://doi.org/10.1111/mcn.12667>

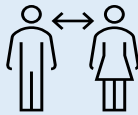
# Objectif 3: Améliorer la résilience

## DÉMONTRER L'IMPACT SUR TOUTES LES DIMENSIONS

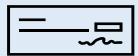
### Moyens d'existence



3X revenu agricole



50% femmes propriétaires



Entreprise autosuffisante

### Nutrition



4.5X augmentation de la consommation chez les bénéficiaires ciblés.

Les enfants copient les pratiques alimentaires des mères;

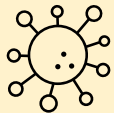


Amélioration de la croissance des enfants et des capacités motricielles (RCT)



3X œufs disponibles pour les communautés rurales

### One Health



Réduction de l'exposition des enfants aux faeces de la volaille et des infections



10x réduction de la mortalité des volailles



Pratiques de Gestion des exploitation et des protocoles de biosécurité solides

### Environnement



69% réduction d'utilisation de surfaces agricoles;

33% réduction d'utilisation de ressources en eau;

84% réduction des émissions des gaz à effet de serre comparé à de production en basse cour grâce à la réduction des déchets et une meilleure biosécurité.

Localisation de la production par la promotion de circuits courts.





Food and Agriculture Organization  
of the United Nations

E-learning course launched in August 2023

# Agrifood system pathways to healthy diets: a stepwise approach

© FAO 2023

Please click on **Start course** ✓ to begin



Food and Agriculture  
Organization of the  
United Nations

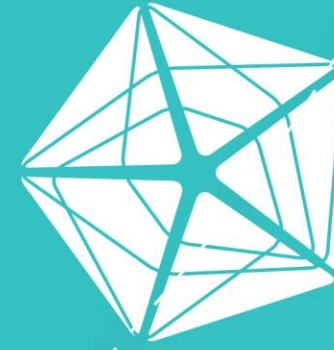


FAO elearning  
ACADEMY



<https://elearning.fao.org/course/view.php?id=976>



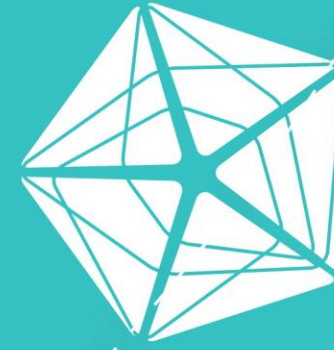


**NiPN**  
National Information  
Platforms for Nutrition



# World Cafe



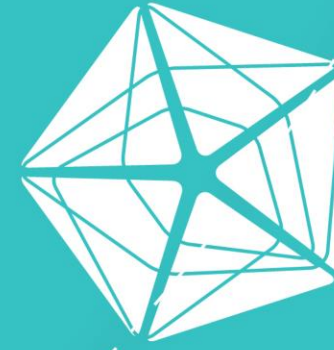


**NiPN**  
National Information  
Platforms for Nutrition



**PAUSE CAFÉ**  
**15h10-15h40**





**NiPN**  
National Information  
Platforms for Nutrition



## Le projet EC-NIS

*Alina Michalska – UNICEF*

*Kuntal Saha - WHO*





# Renforcement des systèmes nationaux d'information pour la nutrition

Mise à jour

Octobre 2024

Rassemblement mondial des  
PNIN



# Aperçu

## Première partie

- Mise à jour du projet EC-NIS
- Données administratives et DHIS2 : Guide global, projet pastoral
- Mise à jour de l'outil : extension de [Global Targets Tracking Tool to include 2030](#)
- Guide pour le suivi de la Cascade de l'Emaciation
- Critères pour l'utilisation des données administratives pour les statistiques anthropométriques nationales
- Diffusion : Événement parallèle au Comité de la sécurité alimentaire (CFS)

## Deuxième partie

- Groupe consultatif d'experts techniques de l'OMS et de l'UNICEF sur la surveillance de la nutrition (TEAM)
- Orientation globale sur les mesures et les paramètres sur des sujets spécifiques
- Anthropométrie
- Anémie
- NIS
- Initiative de suivi des régimes alimentaires sains (HDMI)



# Vue d'ensemble d'EC-NIS



Cinq pays : Côte d'Ivoire, Éthiopie, RDP Lao, Ouganda, Zambie

Calendrier : 2020-2025

Objectif général : Adoption d'informations sur la nutrition et amélioration des connaissances pour l'élaboration, la mise en œuvre et le suivi des politiques et des programmes.



# Comité de pilotage du projet EC-NIS

WHO	UNICEF
<b>Kuntal Kumar Saha</b> Officier technique, Département de la nutrition et de la sécurité alimentaire, QG	<b>Chika Hayashi</b> Conseiller principal, analyse des données et innovation, siège social
<b>Elisa Dominguez</b> Administrateur technique, département de la nutrition et de la sécurité alimentaire, QG	<b>Louise Mwirigi</b> Spécialiste de la nutrition, HQ
<b>Laetitia Ouedraogo</b> Conseiller régional pour la nutrition, AFRO	<b>Alina Michalska</b> Spécialiste de la nutrition, ESARO
À désigner Responsable technique pour la nutrition, WPRO	<b>Rene Gerard Galera</b> Spécialiste de la nutrition, EAPRO
À designer AFRO	<b>Justine Marie Francoise Briaux</b> Spécialiste de la nutrition, WCARO

AFRO: Africa Regional Office; WPRO: Western Pacific Regional Office; WCARO: West and Central Africa Regional Office; ESARO: Eastern and Southern Africa Regional Office; EAPRO: East Asia and the Pacific Regional Office

# Complémentarité EC-NIS et NIPN

## EC-NIS and NIPN around the Data Value Chain





# Ensemble normalisé d'indicateurs administratifs sur la nutrition et module nutrition du DHIS2



# Aperçu des progrès réalisés

**PILOT TEST**

2019

2021

2022

2023

2024

2024, 2025...

## Étape 1

Définir des éléments de données et des indicateurs de routine standard

## Étape 2

Programmation dans DHIS2 et élaboration de matériel d'appui

## Étape 3

DHIS2 Adaptation du paquet nutritionnel et test de déploiement

## Étape 4

DHIS2 Essais pilotes - adaptation et déploiement

## Étape 5

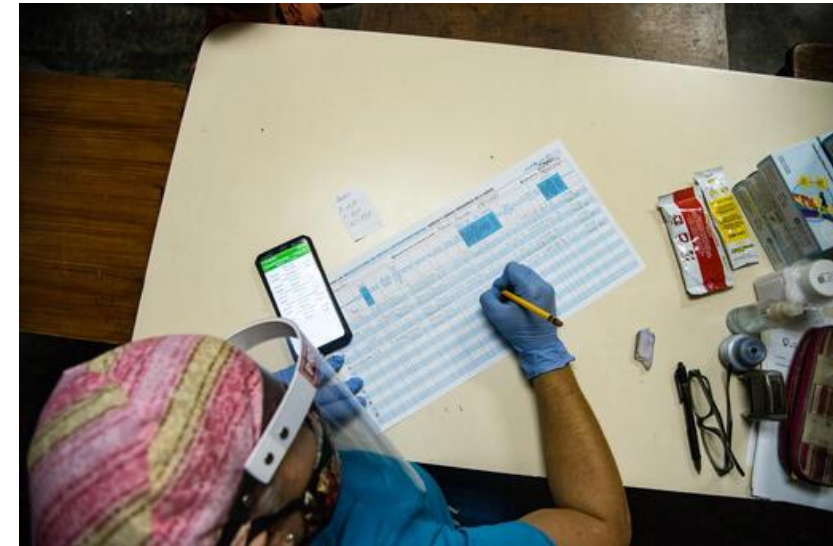
Définir des indicateurs standard Nutritio  
Suivi individuel  
DHIS2 NUT tracke

Global  
Technical  
Consultation  
Bangkok -  
November



# Qu'est-ce que le guide des systèmes d'information sanitaire de routine (RHIS) à l'intention des responsables de programmes de nutrition ?

- Premières recommandations mondiales sur les indicateurs nutritionnels pour la collecte de données de routine
- Fournit un ensemble standard d'indicateurs nutritionnels à collecter par les programmes de nutrition au niveau des établissements de santé et des communautés.
- Ne dépend pas d'un logiciel : Conçu pour aider les responsables de programmes qui mettent en œuvre et améliorent la collecte et l'utilisation de données de routine pertinentes pour suivre l'état, la performance et les tendances.
- Le module sur la nutrition est l'un des derniers ajouts au programme. [toolkit for routine health information systems \(RHIS\)](#).



© UNICEF/UN0374178/Cabral



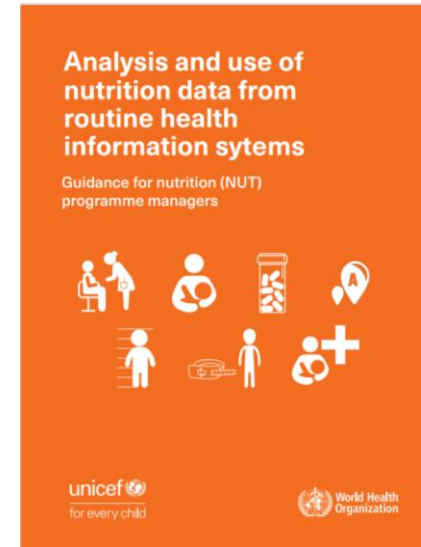
# Vue d'ensemble des éléments du système d'information sanitaire de routine (RHIS) Guide pour la nutrition

1. **Directives sur les indicateurs de routine standard en matière de nutrition - alignées** sur les directives mondiales pertinentes.
2. Ensemble de métadonnées agrégées **DHIS2 NUT** ajusté et aligné sur les conventions de dénomination DHIS2.

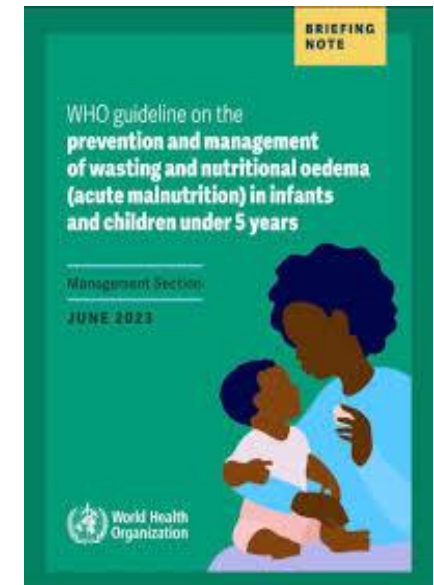
<https://dhis2.org/metadata-package-downloads>

<https://demos.dhis2.org/hmis/dhis-web-commons/security/login.action>

3. **Matériel de formation** - matériel en ligne et séminaires en ligne destinés aux gestionnaires de programmes de nutrition et de santé et aux PSIS (*en cours*)



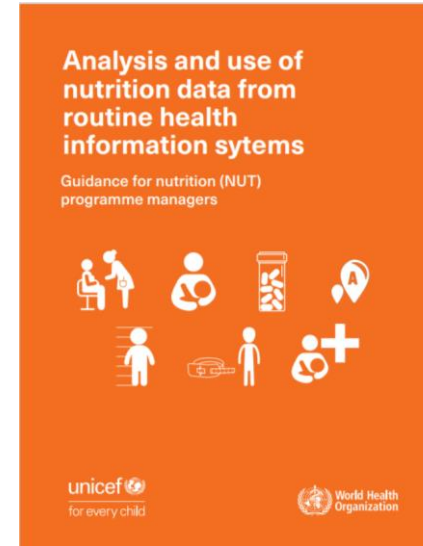
Analysis and use of health facility data  
Guidance for maternal, newborn,  
child and adolescent health  
programme managers



# Objectif du guide

## Données de routine dans six domaines d'intervention clés

- 1) Conseils en matière de nutrition maternelle
- 2) Alimentation du nourrisson et du jeune enfant (ANJE)
- 3) Surveillance et promotion de la croissance (GMP)
- 4) Micronutriments : Suppléments contenant du fer
- 5) 5) Micronutriments : Supplémentation en vitamine A
- 6) 6) Malnutrition aiguë (émaciation et œdème nutritionnel)



## Données agrégées ou individuelles provenant de programmes d'établissements et de programmes communautaires :

Les orientations **mettent l'accent sur l'utilisation de données agrégées collectées dans les établissements de santé et/ou dans le cadre de programmes communautaires**. Les TI comprennent un nombre très limité d'indicateurs individuels, qui peuvent être utiles dans les contextes où un système de suivi solide est en place (par exemple, une base de données DME). Prochaine étape : NUT individual tracker.

**Dénominateurs basés sur les programmes ou sur la population** : Sauf indication spécifique dans le guide (par exemple, l'EVA, la couverture MAM/SAM), la grande majorité des dénominateurs du guide sont basés sur des données de routine collectées dans les établissements de santé et/ou les interventions à base communautaire (nombre de cas/contacts dans un établissement et/ou avec les ASC). Par conséquent, les dénominateurs peuvent ne pas être représentatifs de la population.

# Prochaines étapes

## Pour le groupe des parties prenantes mondiales et les partenaires :

Diffuser et rendre opérationnel le guide et le module DHIS2

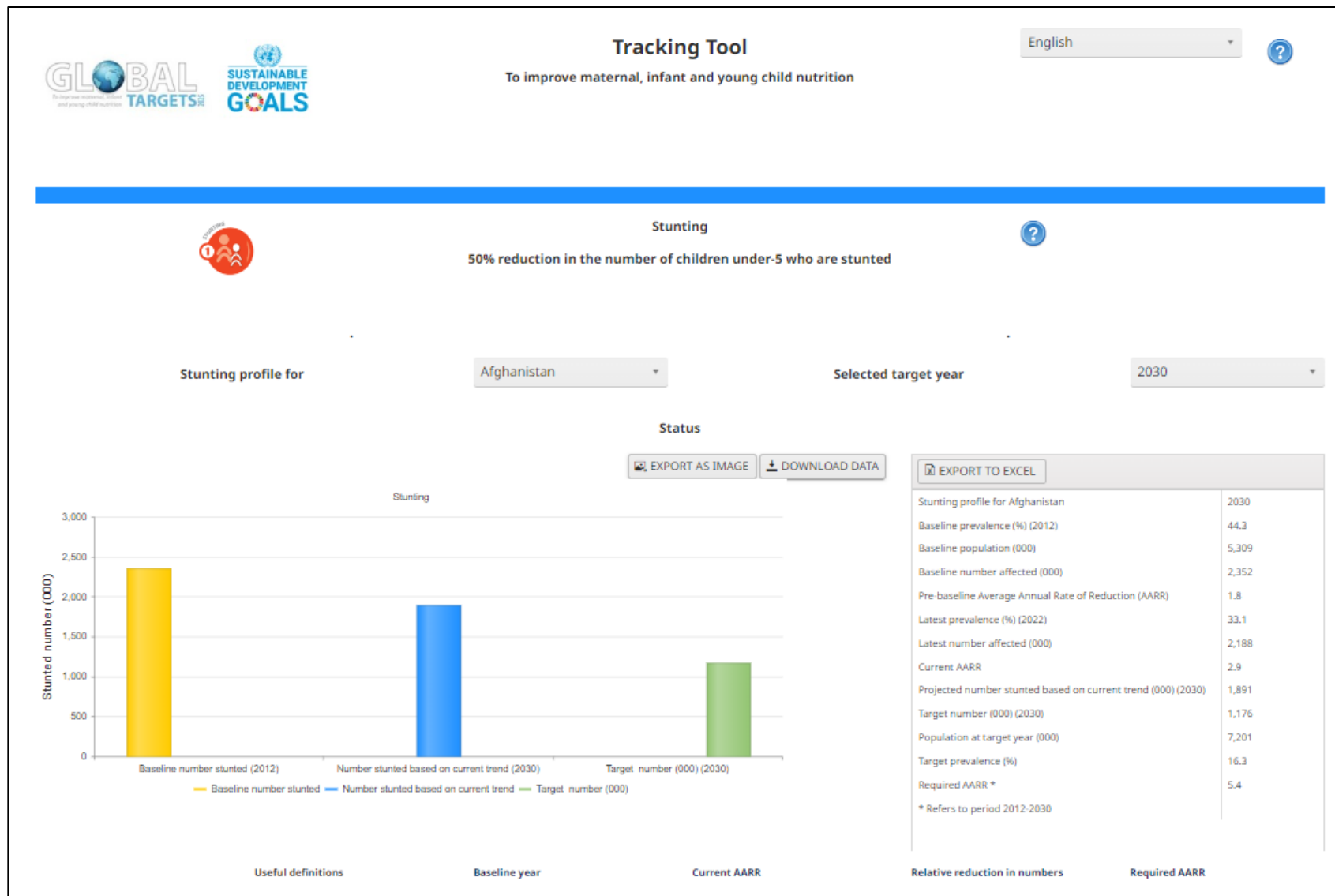
- Prochains webinaires en collaboration avec l'UiO - démonstration de DHIS2 NUT pour les gestionnaires de programmes et les HISP
- -Séminaires en ligne / Formations régionales
- Autres possibilités



Poursuite du développement méthodologique

1. **test pilote DHIS2 NUT** - accord sur la liste finale des sujets pilotes prioritaires
2. **DHIS2 Développement du tracker NUT** - délimitation du champ d'application et accord sur la modalité de travail
3. **Module d'examen de la qualité des données pour les indicateurs de routine de la nutrition.**

# Mise à jour de l'outil: Expansion de l'outil de suivi des objectifs globaux



Mise à jour pour refléter les objectifs de 2025 étendus à 2030

<https://www.who.int/data/nutrition/tracking-tool>

ELearning course available



# La cascade de l'émaciation : Suivi de la prévention et du traitement de l'émaciation chez l'enfant

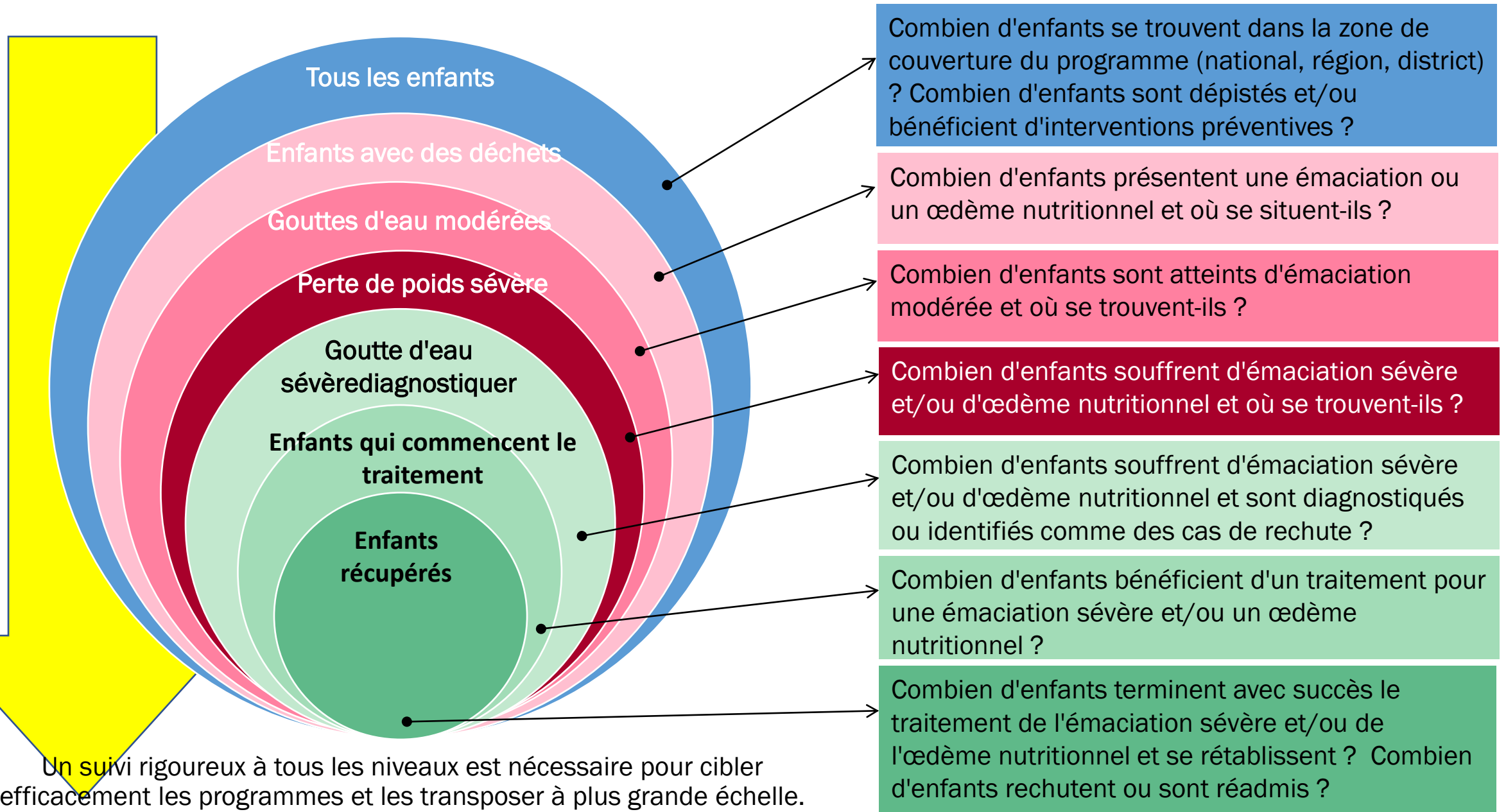


© UNICEF/UND602981/Raisville

## Changements stratégiques :

- Du suivi des programmes basés sur les RUTF à la prévention, au dépistage et au traitement.
- De la programmation basée sur l'âge de 6 à 59 mois à celle basée sur l'âge de 0 à 59 mois
- Du traitement et de la sortie de l'hôpital au traitement et au suivi pour prévenir les réadmissions et les rechutes.
- Des estimations de cas et de couverture génériques aux estimations de cas et de couverture spécifiques à chaque pays

# Un suivi efficace pour une meilleure mise en œuvre du programme



# Élaboration d'orientations globales pour le suivi de la cascade de l'émaciation

Le guide fournira une approche systématique pour suivre la population infantile à travers les étapes de la **prévention précoce, de la détection et du traitement de l'émaciation sévère.**

Les objectifs spécifiques sont les suivants

- fournir un cadre complet pour l'analyse des indicateurs de suivi de la cascade de l'émaciation
- Fournir des outils et des conseils pour calculer les indicateurs tout au long de la cascade de l'émaciation.
- Fournir des outils et des conseils pour calculer les indicateurs tout au long de la cascade de l'émaciation
- Fournir quelques exemples de processus de planification, d'étalonnage et d'examen des programmes fondés sur des données.

- **2023:**

- Note conceptuelle, plan de travail
- Inviter les partenaires et les parties prenantes
- Résumer les questions clés et commencer à discuter des solutions

- **2024:**

- Consultation technique globale
- Projet de guide

- **2025:**

- Test pilote, expériences nationales
- Guide final
- Diffusion



# Groupe consultatif d'experts techniques sur la surveillance de la nutrition (TEAM)

## Ce que

Groupe consultatif technique (GCT) convoqué conjointement par l'OMS et l'UNICEF en 2015 pour donner des conseils sur les priorités en matière de surveillance de la nutrition au niveau mondial.



## Champ d'application

Conseille l'OMS et l'UNICEF sur la manière d'améliorer la qualité des efforts de surveillance de la nutrition à tous les niveaux

- » Améliorer la qualité des efforts de surveillance de la nutrition à tous les niveaux ;
- » identifier les questions de recherche émergentes et les besoins en matière d'initiatives de surveillance ; et
- » les communiquer aux partenaires appropriés

## À propos de TEAM\*

- » TEAM est reconnue par la communauté mondiale de la nutrition et se positionne comme un groupe de référence en matière de suivi et d'évaluation.
- » 6 groupes de travail : **anémie, anthropométrie, NIS, mesures de couverture, MNT, SACA**; avec d'autres groupes pour mettre à jour : JME, HDMI, GWG, IYCF DB, nutrition des enfants d'âge scolaire et des adolescents.
- » Réunions - deux fois par an - une en personne et une virtuelle



# Guide global sur les mesures: **Anthropométrie**



unicef   World Health Organization

## Research Agenda

**Research agenda to address gaps in data collection, analysis and reporting on anthropometric indicators in children under 5 years old**



unicef   World Health Organization

## Research Agenda Brief

RESEARCH AGENDA TO ADDRESS GAPS IN DATA COLLECTION, ANALYSIS AND REPORTING ON ANTHROPOMETRIC INDICATORS IN CHILDREN UNDER 5 YEARS OLD

**Hair obstructions in height/length measurement and clothing and heavy jewellery obstructions in weight measurement in population-based surveys**

### Purpose

Accurate data for government policies and guidance on analysing and guidance was Group on Nutrition on Anthropometric information strengthen



unicef   World Health Organization

## Research Agenda Brief

RESEARCH AGENDA TO ADDRESS GAPS IN DATA COLLECTION, ANALYSIS AND REPORTING ON ANTHROPOMETRIC INDICATORS IN CHILDREN UNDER 5 YEARS OLD

**Age collection methodology in population-based surveys to generate anthropometric Z-scores**

### Statement of problem

Estimates of childhood malnutrition are largely obtained from population-based surveys. A child's age, derived using the date of birth (DOB) and date of interview/measurement (DOI), is an essential piece of information in the calculation of childhood nutrition indicators. Examples include anthropometric indices of weight-for-age and height-for-age. For anthropometric assessment, the day, month and year of birth are used to calculate exact age in days for deriving the z-scores based on the WHO child growth standards. In cases where the day of birth is not available, 'missing day of birth' should be imputed. The standard analysis approach is to use the fifteenth day of the month.<sup>1</sup>

When using the local calendar of events, the goal is to narrow down the DOB of the child to at least the nearest month and year, and preferably, to the day. This is done by asking the caregiver a series of 'before and after' questions, with the aim of identifying two known events closest to the child's DOB, one which occurred before and one which occurred after the child was born. This technique is called the 'sandwich' because the child's estimated month and year of birth are sandwiched between two identified events in the calendar.

Settings with poor vital registration systems and cultures where the celebration of birthdays is not common present a particular challenge. For example, a large portion of children

### Statement of the

Anthropometric data based surveys, which use measuring board scales designed for field measurements using a head to be positioned that the board makes ornaments, hair styles or modified to ensure against the scalp, this



unicef   World Health Organization

## Research Agenda Brief

RESEARCH AGENDA TO ADDRESS GAPS IN DATA COLLECTION, ANALYSIS AND REPORTING ON ANTHROPOMETRIC INDICATORS IN CHILDREN UNDER 5 YEARS OLD

**Technological innovations for anthropometric measurement instruments in population-based surveys**

### Statement of problem

Anthropometric data collection requires devices that will produce accurate height/length and weight measurements and are feasible for use in population-based surveys under difficult conditions and in rough and remote terrain. In particular, height/length measurement devices have remained largely unchanged for the past several hundred

devices, the challenges with field data collection and quality summarized in the document are also indicative of the challenges associated with data collection and quality for portable devices to measure weight.

Neale et. al. (2021) identified several laser and photographic-based portable anthropometric devices and innovations that could be suitable for survey use, but noted limitations



# Guide mondial des mesures : Anémie

De nouvelles données indiquent que l'utilisation d'une seule goutte de sang capillaire peut introduire des erreurs et produire des estimations erronées de la prévalence de l'anémie au niveau de la population.

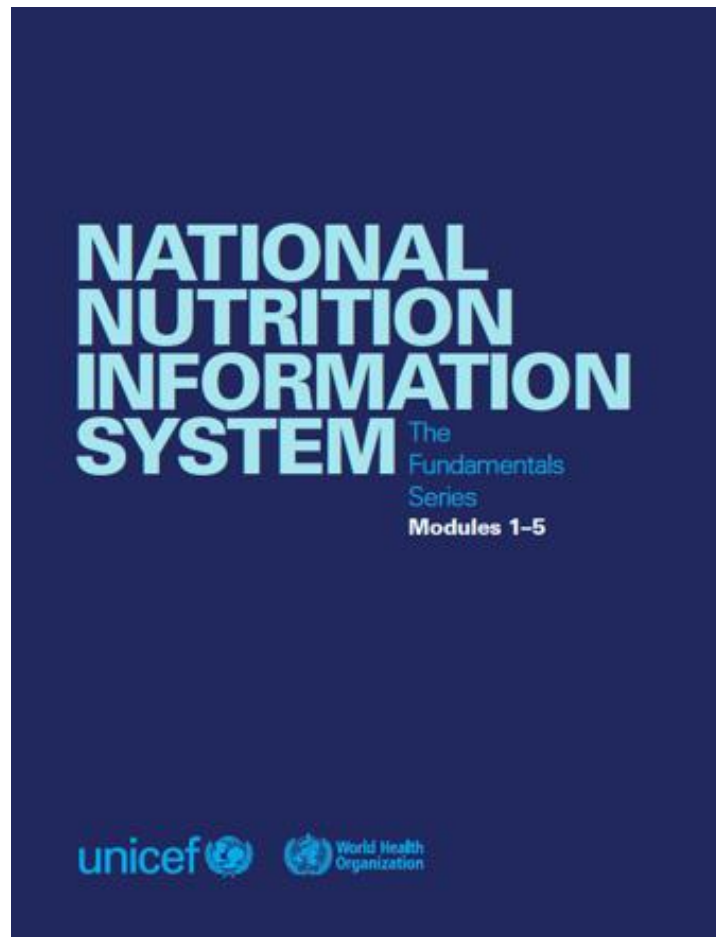


## Qu'est-ce qui se passe ensuite ?

- **Revue systématique de l'OMS**
  - ✓ Analyse critique et lacunes à combler dans les mesures de la qualité à l'aide des méthodes disponibles
- **Lignes directrices de l'OMS**
  - ✓ Opérationnaliser en utilisant les ressources actuelles
- **Déclaration des données antérieures sur l'anémie**
  - ✓ Inclure uniquement les sources de sang veineux (pays avec du sang veineux) ?
  - ✓ Rapporter les changements dans les moyennes/médianes ?
  - ✓ juster pour une imprécision supérieure à 2 g/l ?

# Orientations sur les systèmes d'information nutritionnelle

Série des fondamentaux (5 modules)



Cours en ligne (4 modules)  
Produit avec l'UNICEF GNC

unicef for every child

AGORA

Global NUTRITION CLUSTER

### Intro to NNIS

Explore the key features of a national nutrition information system (NNIS) and how it can support nutrition programming

Topic: [Food and Nutrition Action, Nutrition, Health and Nutrition](#)

Format: [Online courses, Short e-course](#)

Provider: [Qualifiers and networks, Global Nutrition Cluster, UNICEF](#)

Language: [English](#)

Compatibility: [Agora Office, Smartphone, Tablet](#)

Short E-Course  
140/150 minutes

**Enrolment Options**

This activity or course is open to self-enrolment.

[Join the activity](#)

**Provider(s)**

Global NUTRITION CLUSTER

The vision of the GNC is to safeguard and improve the nutritional status of emergency affected populations by ensuring an appropriate response that is predictable, timely effective and at scale.

**Learning objectives**

By the end of this module, you will be able to:

- Explain the purpose and key features of a national nutrition information system (NNIS)
- Describe how an effective NNIS can support a country's nutrition programmes,
- Describe the essential components of an NNIS.

**Audience**

This module is an introductory-level course aimed at anyone who is interested in developing skills and knowledge in nutrition cluster coordination and nutrition information management in humanitarian contexts, and who needs to engage with humanitarian architecture on this topic. It is part of the recommended learning path for sub-national nutrition cluster coordinators and IASC's aiming to progress to national-level roles.

**Length**

It should take you about 40 minutes to complete this self-paced course.

**Methodology**

This course is composed of a single short self-paced animated module, including various examples and activities.

**Structure**

Introduction

# Notes techniques sur les systèmes d'information nutritionnelle

## NATIONAL NUTRITION INFORMATION SYSTEM

### TECHNICAL NOTE

Assessing a National Nutrition Information System



Construire une équipe de base solide

Chaîne de valeur des données nutritionnelles

Concevoir une visualisation efficace des données

La puissance des tableaux de bord, des fiches d'évaluation et des profils nutritionnels

Coût d'un système national d'information nutritionnelle



Conçu pour aider les parties prenantes à comprendre et à traiter les questions essentielles relatives à la conception et à l'exploitation des NNIS.



Des documents brefs et faciles à comprendre qui complètent les 5 modules de base



D'autres TN seront développés au fur et à mesure que les utilisateurs et les experts identifieront des sujets spécifiques pouvant être traités dans ce format.

# Orientations consolidées sur la surveillance de la nutrition

## Objectifs

- Soutenir les gouvernements nationaux et les partenaires dans la mise en place d'un SNIJ efficace
- Fournir un cadre conceptuel et un ensemble d'indicateurs de base pour la conception et le suivi des stratégies et programmes nationaux multisectoriels de nutrition.
- Identifier un ensemble d'indicateurs nutritionnels standard avec des recommandations sur la manière et la fréquence de leur collecte, ainsi que sur l'établissement de priorités et l'adaptation au contexte.



## Audience

- **Primaires** : personnel des agences gouvernementales et des partenaires de développement impliqués dans la mise en œuvre de politiques et de programmes liés à la nutrition au niveau national ou infranational.
- **Autres**: groupe diversifié de nutritionnistes en santé publique, d'experts en S&E, de gestionnaires de données, de personnes chargées de la mise en œuvre des enquêtes et de chercheurs.



# Champ d'application : éléments essentiels



Cadre conceptuel d'orientation



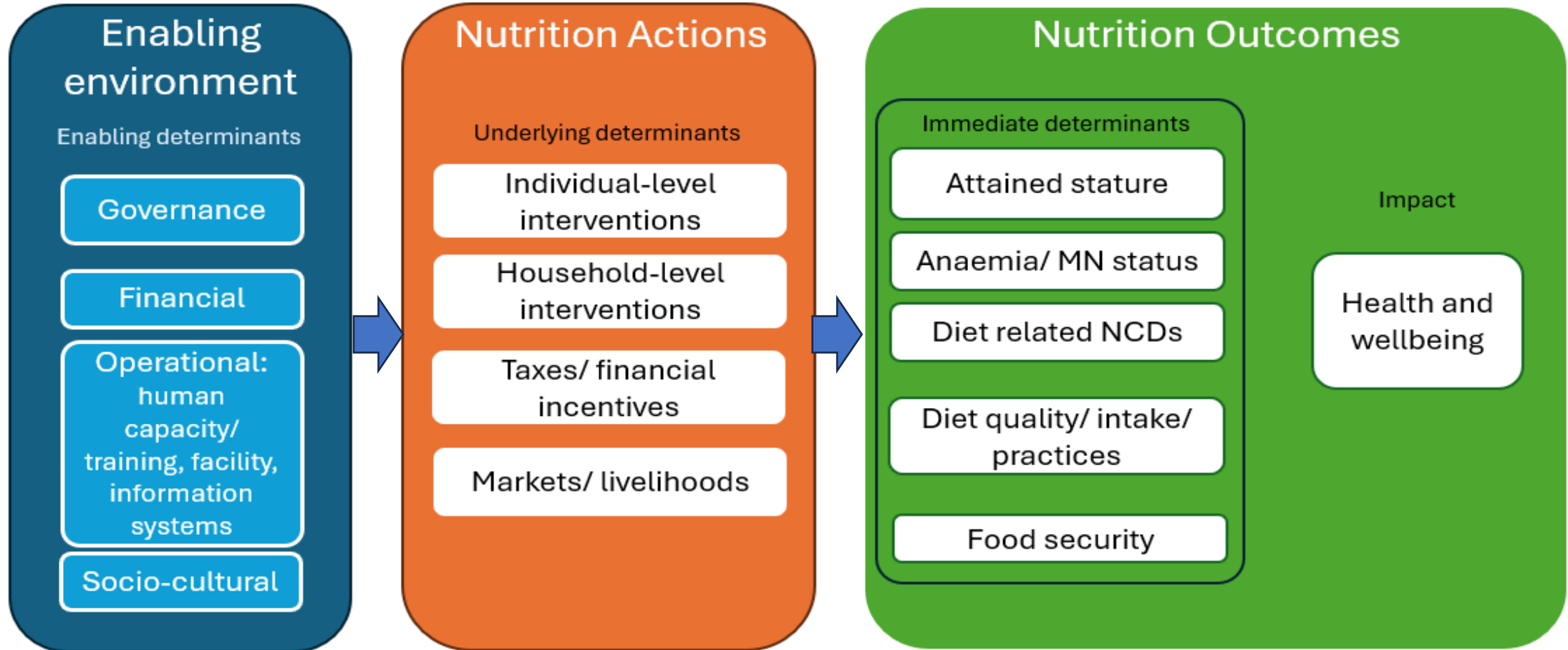
Tableaux récapitulatifs des indicateurs



Fiches de référence des indicateurs individuels comprenant des informations sur la définition, la source des données, la fréquence recommandée et les cas d'utilisation.



# Projet de cadre - que faut-il surveiller ?





© UNICEF/UN0565514/Pazos

# Initiative de surveillance de l'alimentation saine

22 octobre 2024



# Initiative de surveillance de l'aliment :a

## Objectifs et résultats escomptés



Synthèse des données et compréhension des besoins nationaux en matière d'information sur l'alimentation

- ❖ Établir un consensus sur les sous-construits, les méthodes, les mesures et les indicateurs les mieux adaptés aux différents objectifs de suivi.



Élaborer et diffuser des lignes directrices à l'intention des pays pour le suivi des régimes alimentaires sains

- ❖ soutenir les pays pour qu'ils intègrent et utilisent ces mesures et indicateurs dans leurs systèmes de données nationaux

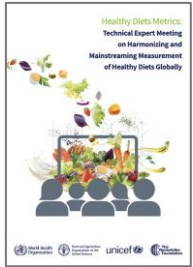


Plaider en faveur de la collecte de données sur l'alimentation et de mesures valables en matière d'alimentation saine dans les cadres d'engagement mondiaux.



# Évolution de l'initiative de surveillance de l'alimentation saine

Mise en place de l'initiative FAO-UNICEF-OMS de surveillance des régimes alimentaires sains



Consultation technique sur la mesure de l'alimentation saine



Guide pour le suivi des régimes alimentaires sains à l'échelle mondiale  
Version

Stratégie d'engagement des pays avec 4 consultations au niveau régional pour co-créeer avec les pays: les bureaux nationaux de statistiques ainsi que les experts en données des ministères de la santé et de l'agriculture.

2022

2023



Métriques de l'alimentation saine : évaluation de l'adéquation des indicateurs à des fins de suivi mondial et national



Paramètres de l'alimentation saine Suivi des régimes alimentaires sains dans le monde Un appel à l'action

2024

2025

Consultation d'experts

Guide pour le suivi des régimes alimentaires sains à l'échelle mondiale  
Version

Diffusion et communication pour soutenir l'adoption des orientations



# Notre appel à l'action

Permettre aux décideurs et aux parties prenantes aux niveaux national et mondial de surveiller et de mettre en place des régimes alimentaires sains pour les populations et la planète

- ✓ Sensibiliser et défendre la cause.
- ✓ Formuler clairement la proposition de valeur.
- ✓ Résumer les connaissances existantes sur les méthodes et les paramètres pour les enfants, les adolescents et les adultes.
- ✓ Favoriser l'émergence de nouvelles idées concernant l'efficacité comparative des méthodes et des indicateurs.
- ✓ Cultiver un consensus sur les mesures et les outils les mieux adaptés aux différents objectifs.
- ✓ Formuler des orientations internationales pour rationaliser les efforts.
- ✓ Encourager la co-création et la co-propriété parmi les principales parties prenantes.
- ✓ Faciliter l'adoption et l'application des orientations internationales par les pays et pour les engagements mondiaux.

Healthy Diets Monitoring Initiative

## Healthy diet metrics: Monitoring of healthy diets globally

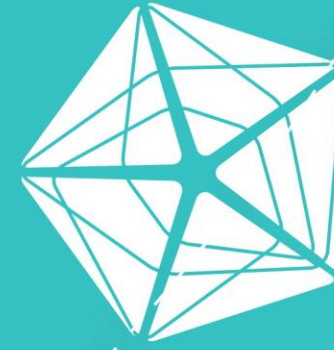
A call to action





Merci de  
votre  
attention.





**NiPN**  
National Information  
Platforms for Nutrition

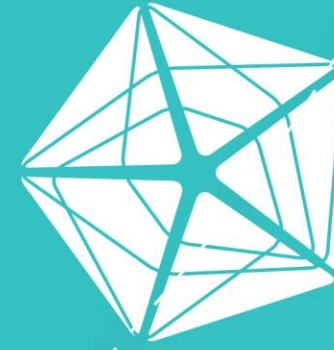


# Jour 2 conclusion

*Jane Badham*







**NiPN**  
National Information  
Platforms for Nutrition



# Réunion du groupe de travail Développement des Capacités

